

DER TOURISMUS IM SOMMER 2014

Amt der Tiroler Landesregierung
Sachgebiet Landesstatistik und *tiris*
Landesstatistik Tirol

Innsbruck, April 2015

Herausgeber: **Amt der Tiroler Landesregierung**
Sachgebiet Landesstatistik und *tiris*

Bearbeitung: **Vanessa Heiß**
Redaktion: **Mag. Manfred Kaiser**

Anschrift: Heiliggeiststraße 7-9
6020 Innsbruck
Telefon: +43 512 508/3603
Telefax: +43 512 508/743605
E-Mail: landesstatistik.tiris@tirol.gv.at
<http://www.tirol.gv.at/statistik>

Nachdruck - auch auszugsweise - ist nur mit Quellenangabe gestattet.

INHALTSVERZEICHNIS

	Seite
• SOMMERSAISON 2014	1
1. Die Nachfrage - Ankünfte und Übernachtungen	4
2. Das Angebot - Betriebe, Betten	16
3. Preise, Umsätze, Auslastung, Touristischer Arbeitsmarkt	19
• TOURISMUSJAHR 2014	28
4. Quellen und Rechtsgrundlagen	36
• ANHANGSTABELLEN	37
Tabelle 1: Tourismusverbände: Übernachtungen, Ankünfte, Betten und Auslastung nach Unterkunftsarten	38
Tabelle 2: Gemeinden: Ankünfte, Übernachtungen, Veränderung zur Vorsaison in %, Aufenthaltsdauer, Auslastung, Tourismus-Intensität	45
Tabelle 3: Gemeinden: Übernachtungen nach Herkunftsländern	52
Tabelle 4: Touristische Kennzahlen nach Tourismusverbänden: Ankünfte, Nächtigungen, Veränderung zum Vorjahr, Auslastung in %	59

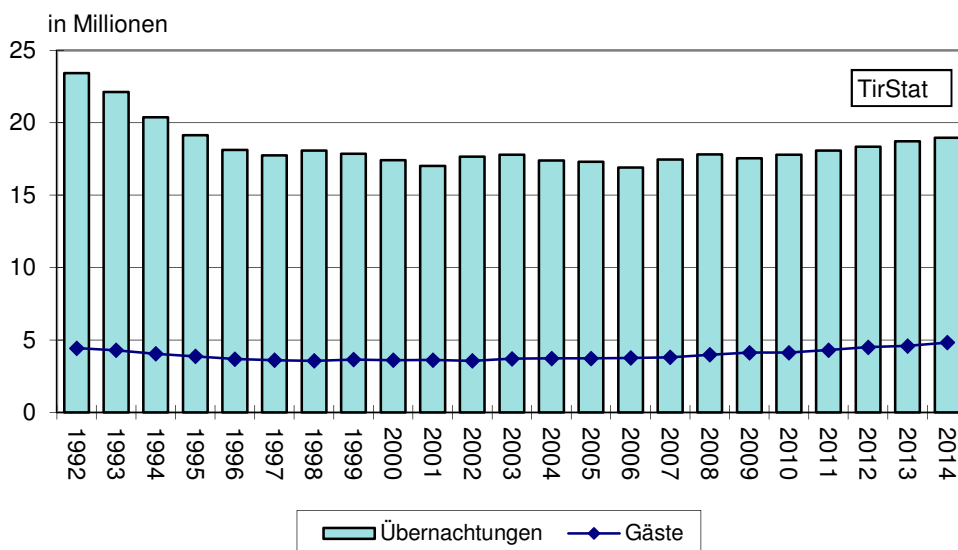
VERZEICHNIS DER TEXTTABELLEN

<u>Tab. 1:</u>	Ankünfte, Übernachtungen und Umsätze in Tirol - Sommersaisonen	4
<u>Tab. 2:</u>	Ankünfte und Übernachtungen nach Bundesländern - Sommer 2014	6
<u>Tab. 3:</u>	Übernachtungen nach Tourismusverbänden in Tirol - Sommer 2014	7
<u>Tab. 4:</u>	Ankünfte und Übernachtungen in den Tiroler Bezirken - Sommer 2014	8
<u>Tab. 5:</u>	Übernachtungen nach Herkunftsländern in Tirol - Sommer 2014	9
<u>Tab. 6:</u>	Übernachtungen nach Herkunftsländern (-bundes) in Tirol - Sommer 2014	11
<u>Tab. 7:</u>	Übernachtungen nach Unterkunftsarten in Tirol - Sommer 2014	12
<u>Tab. 8:</u>	Ankünfte und Übernachtungen nach Monaten in Tirol - Sommer 2014	14
<u>Tab. 9:</u>	Durchschnittliche Aufenthaltsdauer in Tirol - Sommersaisonen	15
<u>Tab. 10:</u>	Betriebe und Betten in Tirol - Sommer 2014	16
<u>Tab. 11:</u>	Bettenangebot nach Unterkunftsarten in Tirol - Sommersaisonen	17
<u>Tab. 12:</u>	Durchschnittspreise für Übernachtung/Frühstück nach Ortstypen in Tirol - Sommer 2014	20
<u>Tab. 13:</u>	Preisänderungen nach Ortstypen in Tirol - Sommer 2014	20
<u>Tab. 14:</u>	Entwicklung der Umsätze nach Ortstypen, Unterkunftsarten und politischen Bezirken in Tirol - Sommer 2014	22
<u>Tab. 15:</u>	Umsätze und Übernachtungen nach Unterkunftsarten und Ortstypen (in %) in Tirol - Sommer 2014	23
<u>Tab. 16:</u>	Auslastung des Bettenangebotes in Tirol - Sommer 2014	24
<u>Tab. 17:</u>	Beschäftigungssituation in Fremdenverkehrsberufen in Tirol - Sommer 2014	25
<u>Tab. 18:</u>	Kennzahlen für die bedeutendsten Tourismusgemeinden in Tirol - Sommer 2014	26
<u>Tab. 19:</u>	Ankünfte und Übernachtungen in Tirol - Tourismusjahre	29
<u>Tab. 20:</u>	Ankünfte und Übernachtungen nach Unterkunftsarten in Tirol - Tourismusjahr 2014	30
<u>Tab. 21:</u>	Übernachtungen nach Herkunftsländern in Tirol - Tourismusjahr 2014	32
<u>Tab. 22:</u>	Übernachtungen nach Herkunftsländern (-bundes) in Tirol - Tourismusjahr 2014	33
<u>Tab. 23:</u>	Kennzahlen für die bedeutendsten Tourismusgemeinden in Tirol - Tourismusjahr 2014	34

SOMMERSAISON 2014

ÜBERNACHTUNGEN:	18.959.506
Veränderung gegenüber 2013:	+ 1,2 %
GÄSTE:	4.956.876
Veränderung gegenüber 2013:	+ 2,6 %
BETTEN SOMMER:	332.901
Veränderung gegenüber 2013:	- 0,7%
BETRIEBE SOMMER:	22.137
Veränderung gegenüber 2013:	- 1,3%
AUSLASTUNG:	29,3%
UMSÄTZE:	
für Übernachtung/Frühstück (in Mio. Euro)	912,30 ¹⁾
Veränderung gegenüber 2013:	+ 4,6%

Grafik 1: Gäste- und Übernachtungsentwicklung in Tirol - Sommersaisonen



¹⁾ siehe Seite 19

Tourismusentwicklung in der Sommersaison 2014

Instabile Wetterverhältnisse taten neuerlichem Rekordsommer keinen Abbruch. Gästeankünfte und Nächtigungen bleiben knapp unter der 19 Mio.-Marke, durchschnittliche Aufenthaltsdauer mit 3,8 Tagen auf bisherigem Tiefststand.

Instabile Wetterverhältnisse konnten die insgesamt positive Entwicklung im Sommer nicht bremsen. In der abgelaufenen Sommersaison 2014 wurden in Tirol insgesamt 4,9 Mio. Gäste und 18,9 Mio. Übernachtungen registriert. Die Zahl der Gäste erhöhte sich gegenüber der Vorsaison um 2,6% und übertrifft damit neuerlich den aus dem Vorsommer stammenden, bisherigen Rekordwert. Die Nächtigungen liegen mit einer Zunahme von 1,2% im Aufwärtstrend der letzten fünf Sommersaisonen und nähern sich stark der 19 Millionen-Marke. Der Tiroler Tourismus erweist sich damit, vor dem Hintergrund der nach wie vor schwierigen globalen Wirtschaftsentwicklung, als stabilisierender Wirtschaftsfaktor. Die durchschnittliche Aufenthaltsdauer von 3,8 Tagen stellt allerdings einen neuen Tiefstwert dar und liegt auch einen Tag unter dem Winterwert. In den 70er Jahren lag die Aufenthaltsdauer vergleichsweise noch bei sieben Tagen.

Hohe Nachfrage aus Deutschland, markanter Anstieg aus Südkorea, zweistellige Zuwächse aus den arabischen Ländern, China und Israel. Deutlicher Rückgang aus Indien, Japan und Italien. Gäste aus Frankreich, Dänemark, den Niederlanden und Russland blieben aus.

Ausschlaggebend für die positive Entwicklung der Sommersaison 2014 ist die Zunahme von Gästen (+70.000 bzw. +3,1%) und Nächtigungen (+180.000 bzw. +1,9%) aus dem Kernmarkt Deutschland. Dazu kommen starke Nächtigungszuwächse aus Schweden (+6.000 bzw. +8,4%), Rumänien (+2.500 bzw. +7,7%), Polen (+6.000 bzw. +6,1%) und Spanien (+4.000 bzw. +5,1%).

Zweistellige Steigerungsraten wurden bei Nächtigungen aus Südkorea (+12.000 bzw. +76,5%), den arabischen Ländern (+7.000 bzw. +24,3%) und China (+23.000 bzw. +20,0%) verzeichnet.

Einen deutlichen Rückgang gab es aus Indien (-12,1%), Japan und Italien (-6,4%), weniger aus Frankreich (-3,9%), Dänemark (-3,8%), den Niederlanden (-2,5%) und Russland (-2,1%).

32.300 unselbständig Beschäftigte im Saisondurchschnitt.

In der Sommersaison 2014 waren durchschnittlich 32.329 Personen in Fremdenverkehrsberufen unselbständig beschäftigt. Das entspricht einer Zunahme von 495 Personen bzw. +1,6% gegenüber dem Vorsommer. 15.604 bzw. 48,3% davon waren ausländische Arbeitskräfte. Bei ihnen wurde eine Zunahme von 719 Personen bzw. +4,8% registriert. Der Beschäftigtenhöchststand wurde im Juli mit 38.822 Unselbständigen erreicht. Die höchste Zahl ausländischer Arbeitskräfte wurde ebenfalls im Juli mit 18.481 Personen gemeldet.

Gewerbliche und private Ferienwohnungen mit sehr guten Zuwachsraten.

5/4-Stern, 3-Stern und 2/1-Stern Hotels mit guten Zunahmen.

Abwärtstrend bei sonstigen Unterkünften, bei den Privatquartieren hält dieser weiterhin an.

Die Gewinner der Sommersaison 2014 sind wiederum die Ferienwohnungen. Die privaten Ferienwohnungen meldeten um 10,8% mehr Ankünfte und um 6,1% mehr Übernachtungen. Die gewerblichen Ferienwohnungen verbuchten ein Gästeplus von 10,6%, die Übernachtungen stiegen um 6,5%. Die 5/4-Stern-Hotels (Ankünfte +2,0%, Übernachtungen +1,3%) kommen nicht ganz an diese Höchstwerte heran. Die 3-Stern-Unterkünfte verzeichneten trotz höherer Gästezahlen (Ankünfte +1,9%) bei den Übernachtungen keine Veränderung zum Vorjahr. Die 2/1-Stern-Betriebe verzeichneten deutlich mehr Ankünfte +6,5%, die Übernachtungen erreichten ein Plus von 0,4%.

72,8 % der Übernachtungen entfielen auf die gewerblichen Unterkünfte, darunter 36,6% auf 5/4-Stern-Hotels. 13,8% der Nächtigungen wurden in privaten Ferienwohnungen, 4,5 % in Privatquartieren und 9,0 % in sonstigen Unterkünften getätigt.

Tourismusbarometer

Das Tiroler Tourismusbarometer weist für die Sommersaison 2014 Umsätze für Übernachtung und Frühstück in der Höhe von 912,30 Mio. Euro auf, was einer Steigerung von +4,6 % entspricht. Vergleichsweise wurde im Winter 2013/2014 ein Umsatz von 1.616,26 Mio. erzielt. Die Preise für Übernachtung/Frühstück wurden gegenüber dem Sommer 2014 um durchschnittlich +3,4 % angehoben.

Die Umsatzentwicklung des Sommers 2014 war mit Ausnahme der Privatquartiere in allen Beherbergungsbetrieben positiv, wobei die relativ stärksten Zuwächse für die gewerblichen Ferienwohnungen (+10,2 %) errechnet wurden. Innerhalb der gewerblichen Betriebe rangieren die gewerblichen Ferienwohnungen (+10,2%), die 5/4-Stern Hotels (+4,9%) vor den 2/1-Stern Unterkünften (+3,2%) und den 3-Stern Hotels mit einer Zunahme von +3,0%. Das Gewicht der gehobenen Hotellerie ist jedoch für die gesamte touristische Entwicklung maßgebend. Aus dem Nächtigungsanteil von 36,6% erzielte die gehobene Hotellerie 61,6% des Gesamtumsatzes.

Innsbruck bleibt die nächtigungsstärkste Tourismusgemeinde im Sommer.

Innsbruck ist mit 839.178 Übernachtungen (+3,3%) die aufkommensstärkste Sommertourismusgemeinde Tirols, wieder gefolgt von Eben a. A. (634.085, bzw. +0,2%), Mayrhofen (587.999 bzw. -3,0%), Seefeld i. T. (545.940 bzw. -3,7%), und Sölden (440.161 bzw. +2,9%). In 150 Gemeinden (54%) wurden die Nächtigungen des Vorsommers übertroffen. Die größten Zuwächse gab es in Ischgl (+37.000 bzw. +33,0%), Ellmau (+33.000 bzw. +10,3%), Söll (+27.000 bzw. +14,4%), Innsbruck (+27.000 bzw. +3,3%), Waidring (+23.000 bzw. +41,5%), Reith b.S. (22.000 bzw. +47,1%) und Fieberbrunn (+17.000 bzw. +8,1%). In 129 Gemeinden (46%) gingen die Übernachtungen zurück, darunter am stärksten in Fiss (-25.000 bzw. -8,6%), Fulpmes (-22.000 bzw. -14,1%), Seefeld (-21.000 bzw. -3,7%), Mayrhofen (-18.000 bzw. -2,9%) und Leutasch (-13.000 bzw. -5,7%). Rund 65% der gesamten Nächtigungen des Sommers 2014 entfallen auf die 50 nächtigungsstärksten Gemeinden. Die 25 aufkommensstärksten Gemeinden halten einen Anteil von 45%.

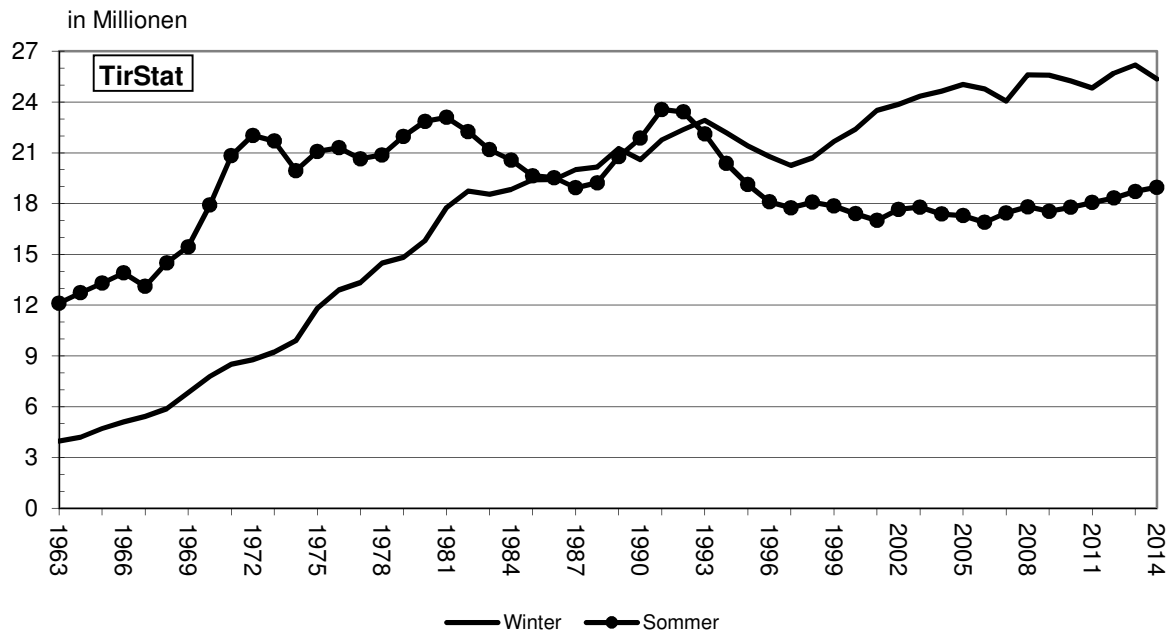
1. DIE NACHFRAGE - ANKÜNFTE UND ÜBERNACHTUNGEN

Tab.1: Ankünfte, Übernachtungen und Umsätze in Tirol - Sommersaisonen

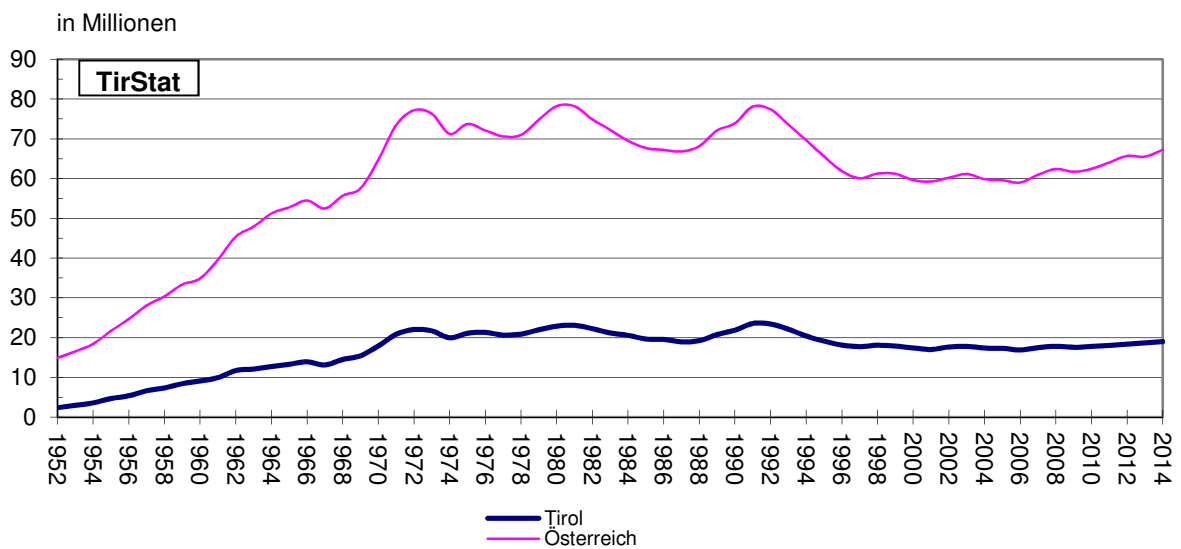
Sommer- saison	Ankünfte	Übernachtungen	Veränderung gegenüber Vorsommer in %		
			Ankünfte	Übernachtungen	Umsätze
1963	1.968.748	12.111.650	1,2	3,6	-
1964	2.011.628	12.731.232	2,2	5,1	-
1965	2.062.837	13.300.840	2,5	4,5	-
1966	2.155.035	13.908.149	4,5	4,6	-
1967	2.062.786	13.106.129	-4,3	-5,8	-
1968	2.286.069	14.497.645	10,8	10,6	-
1969	2.462.589	15.440.841	7,7	6,5	-
1970	2.768.397	17.916.139	12,4	16,0	-
1971	2.994.292	20.824.449	8,2	16,2	-
1972	3.135.022	22.030.290	4,7	5,8	-
1973	3.110.566	21.693.646	-0,8	-1,5	-
1974	2.834.670	19.950.240	-8,9	-8,0	-
1975	3.014.754	21.078.929	6,4	5,7	-
1976	3.076.007	21.300.949	2,0	1,1	-
1977	3.064.700	20.647.644	-0,4	-3,1	-
1978	3.114.680	20.876.093	1,6	1,1	-
1979	3.353.359	21.972.832	7,7	5,3	-
1980	3.587.707	22.861.818	7,0	4,0	-
1981	3.560.225	23.096.221	-0,8	1,0	-
1982	3.569.020	22.258.555	0,2	-3,6	-
1983	3.580.499	21.183.466	0,3	-4,8	-
1984	3.610.018	20.570.734	0,8	-2,9	-
1985	3.608.112	19.648.663	-0,1	-4,5	-
1986	3.512.140	19.535.422	-2,7	-0,6	-
1987	3.534.023	18.932.657	0,6	-3,1	-
1988	3.670.229	19.224.495	3,9	1,5	6,6
1989	3.963.203	20.772.983	8,0	8,1	12,5
1990	4.285.912	21.863.706	8,1	5,3	11,2
1991	4.433.981	23.561.062	3,5	7,8	12,7
1992	4.290.857	23.413.407	-3,2	-0,6	9,3
1993	4.047.196	22.126.290	-5,7	-5,5	2,9
1994	3.862.297	20.370.744	-4,6	-7,9	-2,3
1995	3.678.620	19.124.420	-4,8	-6,1	-1,5
1996	3.603.065	18.105.507	-2,1	-5,3	-2,3
1997	3.556.174	17.748.670	-1,3	-2,0	1,3
1998	3.641.879	18.079.386	2,4	1,9	3,9
1999	3.605.499	17.858.073	-1,0	-1,2	0,7
2000	3.617.668	17.404.601	0,3	-2,5	2,4
2001	3.558.318	17.006.337	-1,6	-2,3	0,6
2002	3.703.808	17.656.247	4,1	3,8	9,3
2003	3.726.152	17.792.473	0,7	0,8	3,7
2004	3.719.536	17.382.307	-0,2	-2,3	2,7
2005	3.756.231	17.292.843	1,0	-0,5	4,1
2006	3.797.669	16.895.521	1,1	-2,3	1,2
2007	3.981.042	17.447.552	4,8	3,3	6,7
2008	4.122.804	17.806.549	3,6	2,1	5,5
2009	4.115.857	17.547.539	-0,2	-1,5	1,3
2010	4.304.613	17.784.386	4,6	1,3	4,5
2011	4.496.718	18.068.597	4,4	1,6	3,9
2012	4.592.526	18.325.187	2,1	1,4	3,4
2013	4.830.750	18.727.354	5,1	2,1	5,6
2014	4.956.876	18.959.506	2,6	1,2	4,6

Quelle: Bis 1976 Statistik Austria, ab 1977 AdTLR, Sachgebiet Landesstatistik und *tiris*

Grafik 2: Übernachtungsentwicklung nach Saisonen in Tirol

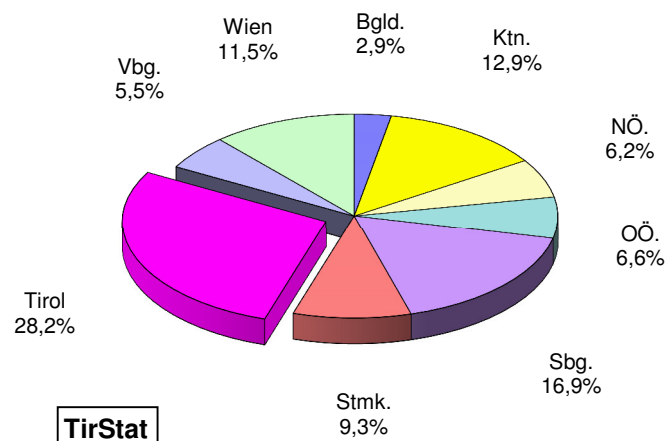


Grafik 3: Übernachtungsentwicklung in den Sommersaisonen in Österreich und Tirol



Tab. 2: Ankünfte und Übernachtungen nach Bundesländern - Sommer 2014

Bundesland	A n k ü n f t e		Ü b e r n a c h t u n g e n		Anteil in %
	absolut	Veränderung gegenüber Sommer 2013 in %	absolut	Veränderung gegenüber Sommer 2013 in %	
Burgenland	637.033	4,1	1.968.623	1,5	2,9
Kärnten	1.919.138	-2,7	8.690.799	-4,4	12,9
Niederösterreich	1.591.241	5,4	4.143.284	4,3	6,2
Oberösterreich	1.614.894	3,2	4.425.218	-0,7	6,6
Salzburg	3.205.774	2,9	11.389.334	1,9	16,9
Steiermark	2.053.165	2,8	6.288.056	1,4	9,3
Tirol	4.956.876	2,6	18.959.506	1,2	28,2
Vorarlberg	1.106.356	2,6	3.673.888	0,4	5,5
Wien	3.500.379	5,3	7.728.692	6,0	11,5
Österreich	20.584.856	2,9	67.267.670	1,2	100,0

Grafik 4: Anteile der Bundesländer an den Gesamtnachtungen - Sommer 2014

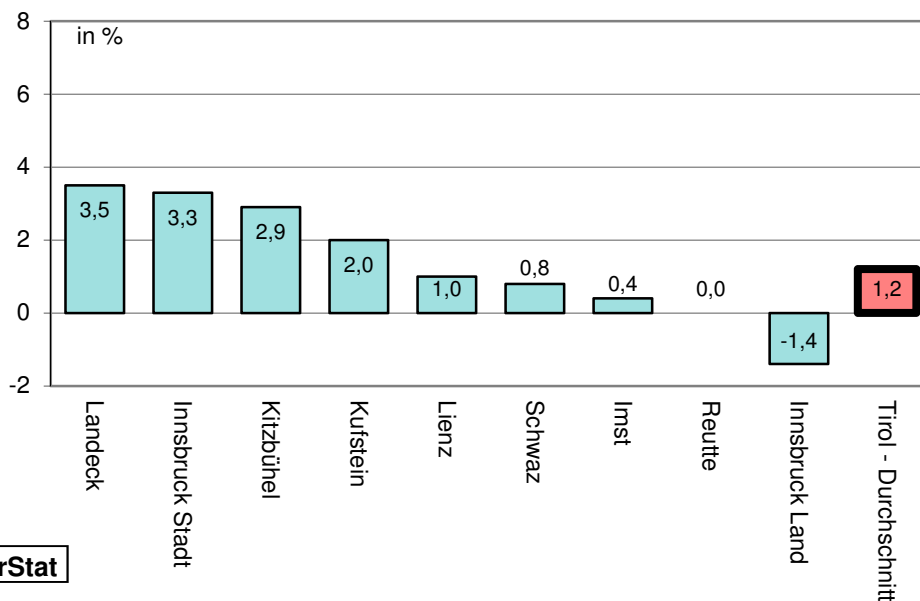
Tab. 3: Übernachtungen nach Tourismusverbänden in Tirol - Sommer 2014¹⁾

Verband	Ankünfte	Über- nachtungen	Veränderung gegenüber Sommer 2013			
			absolut	in %	absolut	in %
Innsbruck und seine Feriendörfer	768.261	1.547.573	16.064	2,1	23.929	1,6
Ötztal Tourismus	279.477	1.078.698	10.343	3,8	17.658	1,7
Osttirol	252.732	1.038.518	5.126	2,1	11.720	1,1
Seefeld	262.811	969.878	21.404	8,9	-1.799	-0,2
Erste Ferienregion im Zillertal	180.381	940.498	4.244	2,4	3.275	0,3
Achensee	205.117	896.028	3.316	1,6	-4.110	-0,5
Mayrhofen	178.233	881.365	-8.986	-4,8	-5.014	-0,6
Wilder Kaiser	172.285	874.175	17.081	11,0	78.348	9,8
Serfaus-Fiss-Ladis	126.877	748.311	1.130	0,9	-12.556	-1,7
Tiroler Zugspitz Arena	180.989	672.668	16.409	10,0	23.892	3,7
Stubai Tirol	156.814	645.488	-3.867	-2,4	-19.319	-2,9
Tiroler Oberland	146.954	642.278	6.379	4,5	21.837	3,5
Kitzbüheler Alpen-Brixental	128.846	611.049	6.730	5,5	11.634	1,9
Tannheimer Tal	122.192	533.905	-3.971	-3,1	-15.280	-2,8
Kaiserwinkl	97.752	516.091	3.225	3,4	5.209	1,0
Alpbachtal und Tiroler Seenland	111.034	494.829	-2.014	-1,8	-10.955	-2,2
Kitzbühel Tourismus	141.764	490.907	8.268	6,2	20.148	4,3
Paznaun - Ischgl	97.452	456.249	11.727	13,7	66.338	17,0
Tux - Finkenbergl	91.097	447.343	1.945	2,2	16.804	3,9
Pillerseetal	87.782	440.223	9.965	12,8	41.009	10,3
Zell-Gerlos, Zillertal Arena	80.738	432.336	4.532	5,9	18.480	4,5
Ferienland Kufstein	136.817	425.631	-5.500	-3,9	-12.409	-2,8
Kitzbüheler Alpen, St.Johann,...	84.798	410.004	-3.002	-3,4	-15.036	-3,5
Pitztal	76.915	393.951	-844	-1,1	-552	-0,1
Wildschönau	72.468	355.524	1.301	1,8	912	0,3
Lechtal	74.953	322.750	2.256	3,1	-2.838	-0,9
Imst Tourismus	106.053	283.497	3.725	3,6	-8.104	-2,8
Naturparkregion Reutte	107.793	281.344	-243	-0,2	-5.440	-1,9
Silberregion Karwendel	93.255	246.536	5.949	6,8	3.268	1,3
Ferienregion Hohe Salve	63.224	226.410	488	0,8	346	0,2
St. Anton am Arlberg	66.242	212.220	-1.297	-1,9	-1.053	-0,5
Tirol West	67.171	154.079	1.001	1,5	6.194	4,2
Wipptal	75.202	153.175	320	0,4	-5.282	-3,3
Region Hall- Wattens	66.841	141.157	-1.853	-2,7	-5.667	-3,9
TIROL	4.961.320	18.964.688	131.351	2,7	245.587	1,3

¹⁾ Ab der Wintersaison 2009/10 werden die Ankünfte und Nächtigungen auf Verbandsebene getrennt von der durch die Tourismusstatistikverordnung angeordneten - gemeindeweisen - Erhebung zusätzlich erfasst. Da die Meldungen seitens der Tourismusverbände bzw. Gemeinden nicht immer zum selben Zeitpunkt erfolgen, ist es möglich, dass die Werte geringfügig voneinander abweichen.

Tab. 4: Ankünfte und Übernachtungen in den Tiroler Bezirken - Sommer 2014

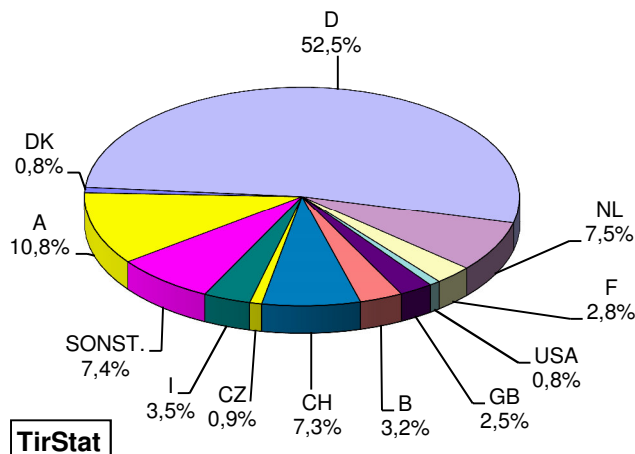
Bezirk	Ankünfte	Übernachtungen	Veränderung gegenüber Sommer 2013			
			Ankünfte		Übernachtungen	
			absolut	in %	absolut	in %
Innsbruck Stadt	506.698	839.178	9.083	1,8	27.038	3,3
Imst	526.675	1.950.811	12.380	2,4	7.828	0,4
Innsbruck Land	767.760	2.444.817	22.620	3,0	-34.670	-1,4
Kitzbüchel	589.865	2.650.462	26.836	4,8	74.580	2,9
Kufstein	505.377	2.194.925	6.725	1,3	42.318	2,0
Landeck	506.524	2.220.389	19.812	4,1	75.140	3,5
Lienz	252.586	1.037.806	4.896	2,0	10.446	1,0
Reutte	485.359	1.807.979	14.426	3,1	539	0,0
Schwaz	816.032	3.813.139	9.348	1,2	28.933	0,8
TIROL	4.956.876	18.959.506	126.126	2,6	232.152	1,2

**Grafik 5: Entwicklung der Übernachtungen in den Tiroler Bezirken - Sommer 2014:
Relative Veränderung gegenüber dem Sommer 2013**

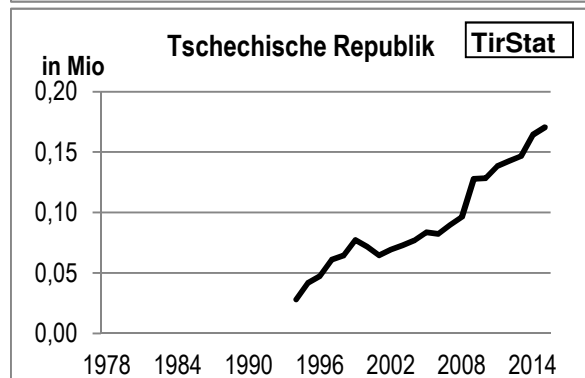
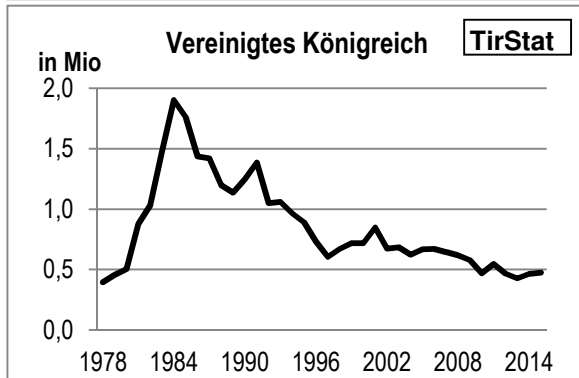
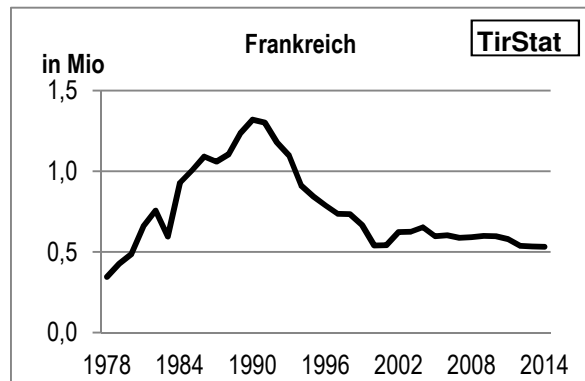
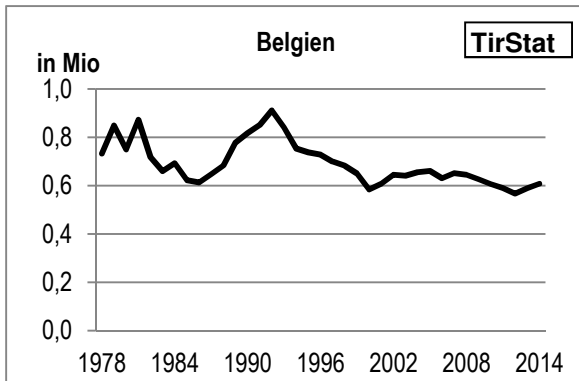
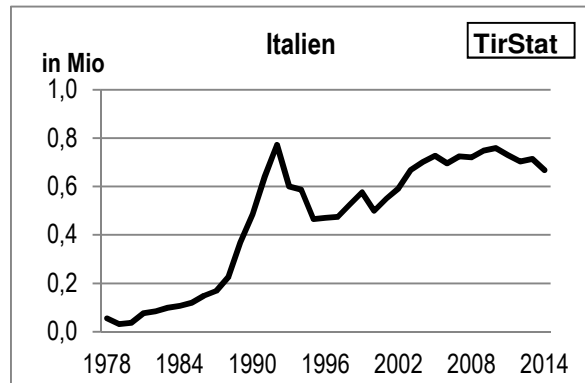
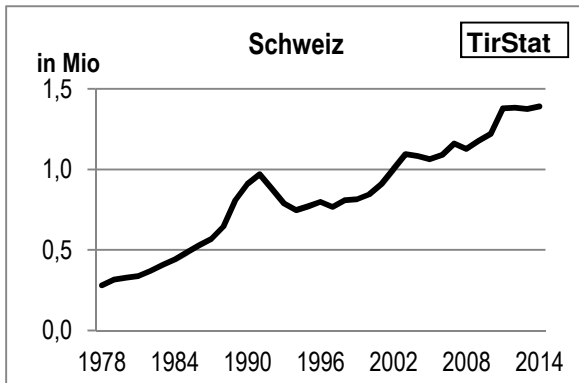
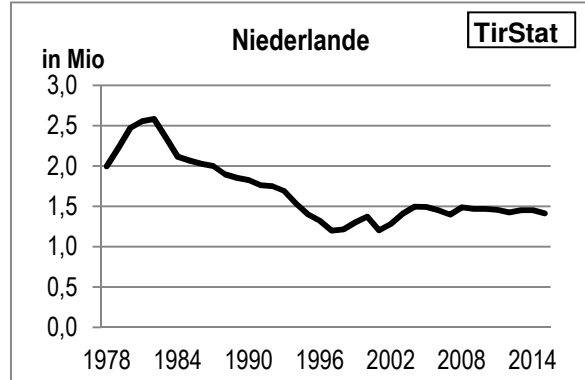
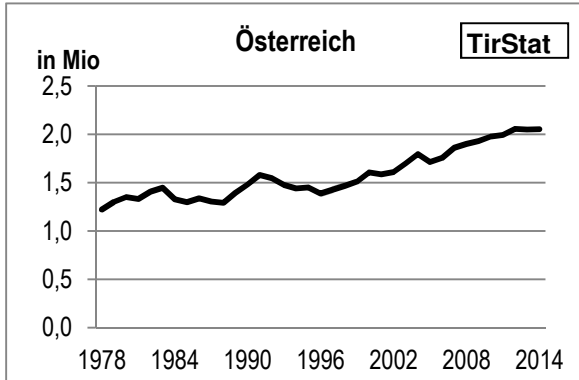
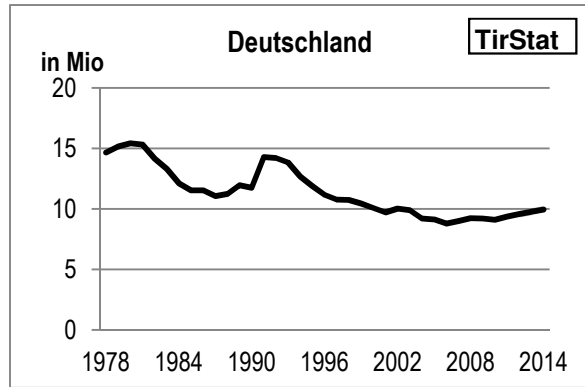
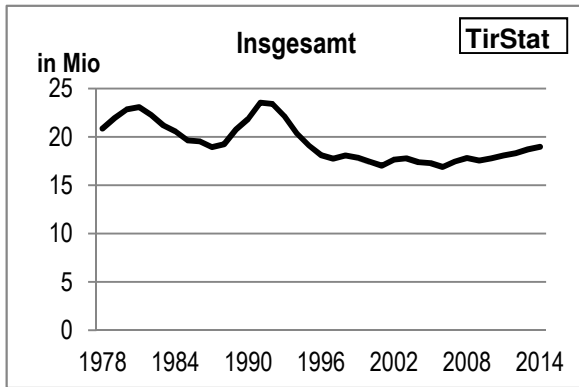
Tab. 5: Übernachtungen nach Herkunftsländern in Tirol - Sommer 2014

Herkunftsland	Übernachtungen	Veränderung gegenüber Sommer 2013		Anteil an Gesamt in %
		absolut	in %	
Deutschland	9.955.599	183.701	1,9	52,5
Niederlande	1.413.678	-36.451	-2,5	7,5
Schweiz u. Liechtenstein	1.390.375	13.568	1,0	7,3
Italien	667.977	-45.299	-6,4	3,5
Belgien	607.615	17.202	2,9	3,2
Frankreich u. Monaco	531.635	-21.622	-3,9	2,8
Vereinigtes Königreich	473.971	10.349	2,2	2,5
Tschechische Republik	170.475	4.377	2,6	0,9
USA	148.796	2.463	1,7	0,8
Dänemark	148.058	-5.906	-3,8	0,8
China	137.992	22.799	19,8	0,7
Polen	104.645	6.176	6,3	0,6
Ungarn	98.678	3.289	3,4	0,5
Spanien	82.488	4.330	5,5	0,4
Schweden	77.756	6.281	8,8	0,4
Israel	74.494	8.084	12,2	0,4
Luxemburg	62.371	952	1,6	0,3
Russland	61.934	-1.358	-2,1	0,3
Norwegen	46.339	-410	-0,9	0,2
Indien	46.057	-6.357	-12,1	0,2
Slowakische Republik	41.477	1.864	4,7	0,2
Finnland	40.527	1.667	4,3	0,2
Australien	37.218	-415	-1,1	0,2
Arabische Länder in Asien	35.343	6.617	23,0	0,2
Rumänien	35.137	2.514	7,7	0,2
Japan	28.907	-1.985	-6,4	0,2
Südkorea	27.747	12.049	76,8	0,1
Ausland gesamt	16.905.509	228.566	1,4	89,2
Österreich	2.053.997	3.586	0,2	10,8
Insgesamt	18.959.506	232.152	1,2	100,0

Grafik 6: Anteile der Übernachtungen nach Herkunftsländern in Tirol - Sommer 2014

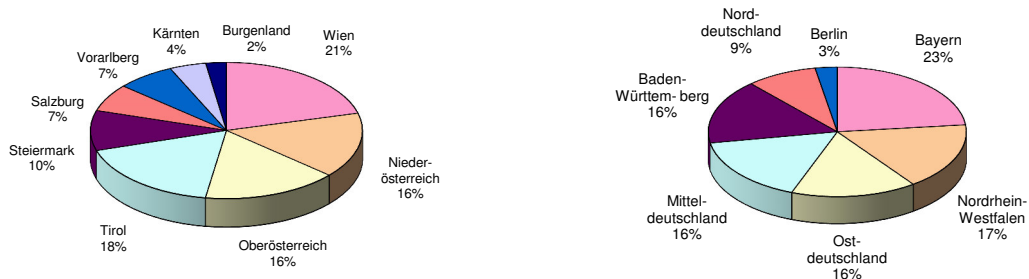


Grafik 7: Übernachtungsentwicklung nach Herkunftsländern in Tirol - Sommersaisonen



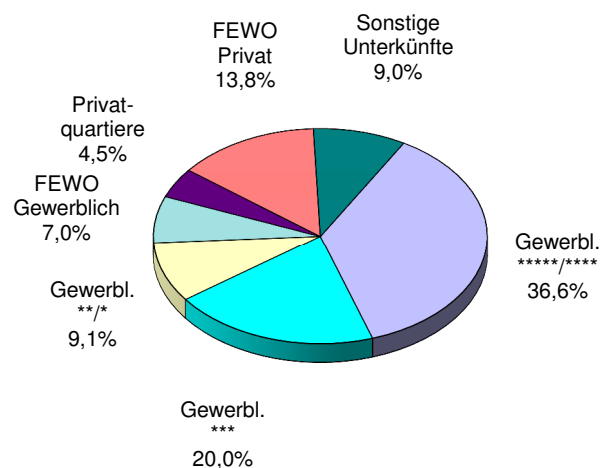
Tab. 6: Übernachtungen nach Herkunfts (-bundes) ländern in Tirol - Sommer 2014

Bundesland/Region	Übernachtungen	Veränderung gegenüber Sommer 2013 absolut	Anteil an Gesamt in %
Wien	429.625	-2.864	20,9
Tirol	364.293	8.542	17,7
Oberösterreich	330.305	7.929	16,1
Niederösterreich	317.912	16.879	15,5
Steiermark	195.508	-7.327	9,5
Vorarlberg	142.425	4.008	6,9
Salzburg	134.608	-3.008	6,6
Kärnten	88.999	-2.062	4,3
Burgenland	50.322	-18.511	2,4
ÖSTERREICH	2.053.997	3.586	100,0
Bayern	2.317.884	106.439	23,3
Nordrhein-Westfalen	1.663.760	-18.138	16,7
Mitteldeutschland	1.640.039	18.709	16,5
Baden Württemberg	1.604.347	31.539	16,1
Ostdeutschland	1.567.814	-272	15,7
Norddeutschland	886.488	32.585	8,9
Berlin	275.267	12.839	2,8
DEUTSCHLAND	9.955.599	183.701	100,0

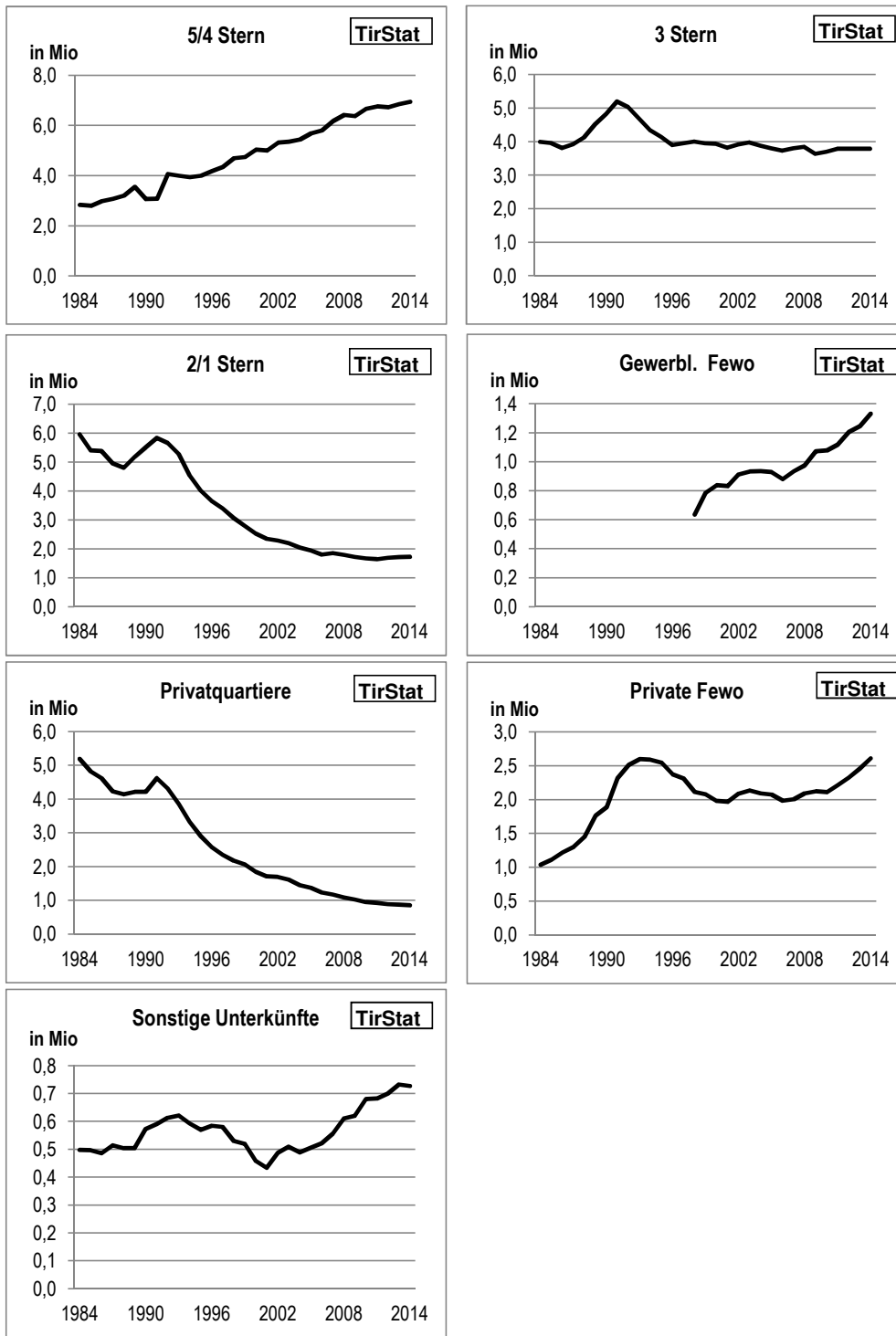
Grafik 8: Anteile der Übernachtungen nach Herkunfts (-bundes) ländern in Tirol - Sommer 2014

Tab. 7: Übernachtungen nach Unterkunftsarten in Tirol - Sommer 2014

Unterkunftsart	Ankünfte	Übernachtungen	Veränderung gegenüber Sommer 2013				Anteil in %
			Ankünfte absolut	in %	Übernachtungen absolut	in %	
Gewerbliche Betriebe	3.790.270	13.793.219	113.707	3,1	173.824	1,3	72,8
Kategorie 5/4-Stern	1.876.396	6.948.272	36.792	2,0	87.164	1,3	36,6
Kategorie 3-Stern	1.114.325	3.788.276	20.399	1,9	-1.060	-0,0	20,0
Kategorie 2/1-Stern	575.983	1.724.037	35.014	6,5	6.402	0,4	9,1
Ferienwohnungen gew.	223.566	1.332.634	21.502	10,6	81.318	6,5	7,0
Privatquartiere	186.058	852.018	3.753	2,1	-22.927	-2,6	4,5
nicht auf Bauernhof	137.456	594.047	3.163	2,4	-23.000	-3,7	3,1
auf Bauernhof	48.602	257.971	590	1,2	73	0,0	1,4
Ferienwohnungen priv.	380.218	2.612.227	37.209	10,8	151.237	6,1	13,8
Ferienwohnungen n. BH	313.015	2.138.576	33.726	12,1	134.383	6,7	11,3
Ferienwohnungen a. BH	67.203	473.651	3.483	5,5	16.854	3,7	2,5
Übrige Unterkünfte	600.330	1.702.042	-28.543	-4,5	-69.982	-3,9	9,0
Campingplätze	232.174	974.903	-16.374	-6,6	-56.509	-5,5	5,1
Kurheime d. Soz. Vers.	1.046	18.759	19	1,9	107	0,6	0,1
Priv. + öff. Kurheime	2.268	24.218	-155	-6,4	-2.754	-10,2	0,1
Kindererholungsheime	13.936	57.082	1.506	12,1	4.589	8,7	0,3
Jugendherbergen	32.981	81.910	-1.207	-3,5	-10.521	-11,4	0,4
Schutzhütten	260.640	353.874	-12.585	-4,6	-15.591	-4,2	1,9
Sonstige Unterkünfte	57.285	191.296	253	0,4	10.697	5,9	1,0
INSGESAMT	4.956.876	18.959.506	126.126	2,6	232.152	1,2	100,0

Grafik 9: Anteile der Übernachtungen nach Unterkunftsarten in Tirol - Sommer 2014

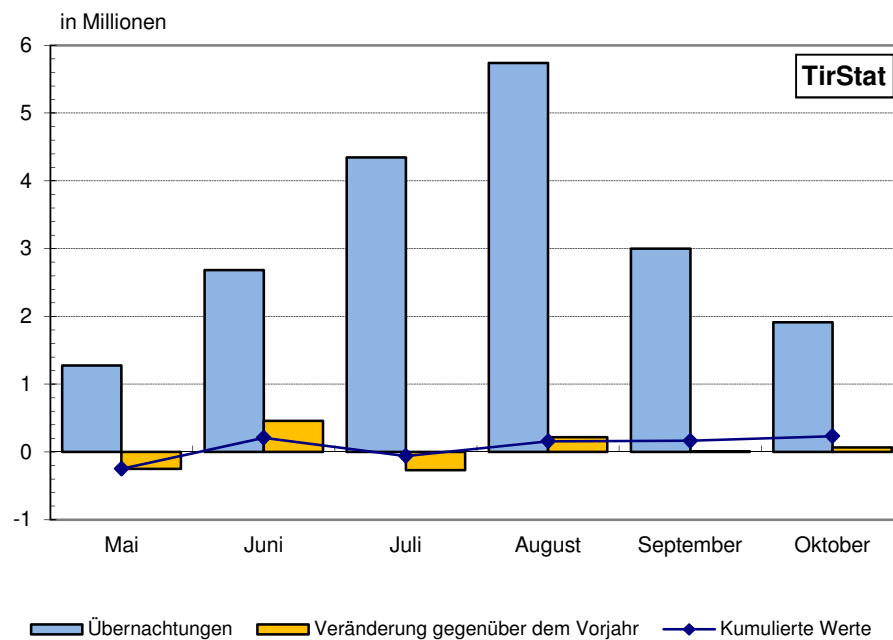
Grifik 10: Übernachtungsentwicklung nach Unterkunftsarten in Tirol - Sommersaisonen ¹⁾



¹⁾ Seit der Wintersaison 1997/98 werden gemäß der Richtlinie des EU-Rates 95/57/EG vom 23. November 1995 auch „Gewerbliche Ferienwohnungen“, als eigene Kategorie ausgewiesen, wodurch sich bei den anderen gewerblichen Kategorien ab 1998 ein Zeitreihenbruch ergibt.

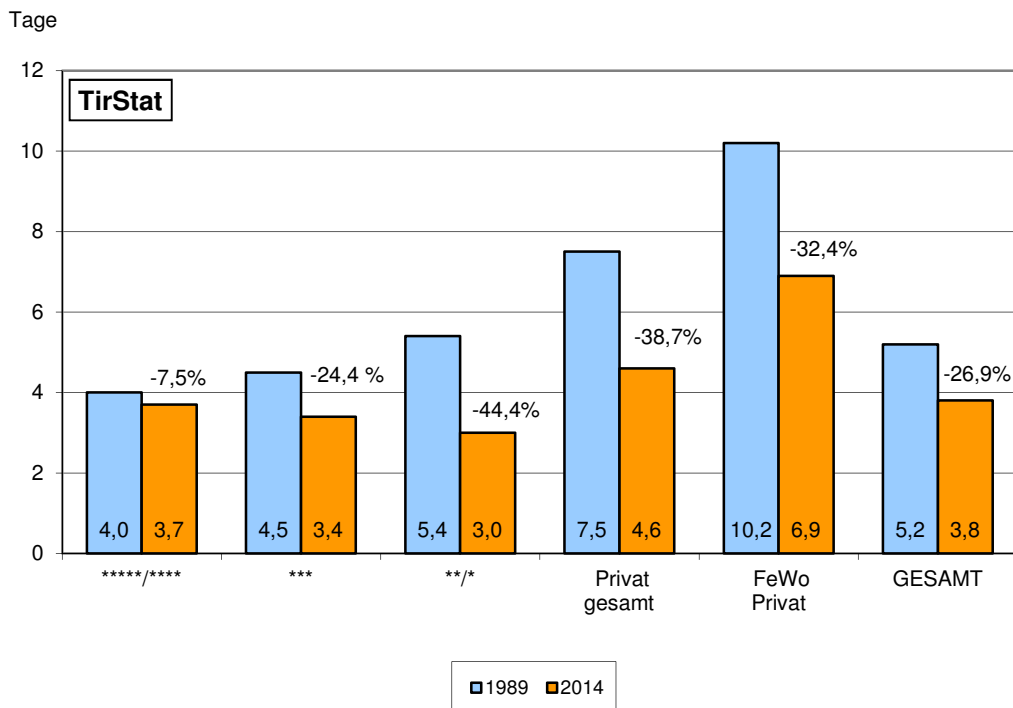
Tab. 8: Ankünfte und Übernachtungen nach Monaten in Tirol - Sommer 2014

Monat	Ankünfte		Übernachtungen		Veränderung gegenüber Sommer 2013			
	absolut	Anteil in %	absolut	Anteil in %	absolut	in %	absolut	in %
Mai	448.688	9,0	1.274.235	6,7	-43.320	-8,8	-247.934	-16,3
Juni	772.155	15,6	2.684.350	14,2	122.218	18,8	457.286	20,5
Juli	1.070.069	21,6	4.346.210	22,9	-48.007	-4,3	-269.059	-5,8
August	1.303.510	26,3	5.740.071	30,3	57.950	4,7	216.259	3,9
September	771.306	15,6	3.000.313	15,8	-9.495	-1,2	8.969	0,3
Oktober	591.148	11,9	1.914.327	10,1	46.780	8,6	66.631	3,6
SUMME	4.956.876	100,0	18.959.506	100,0	126.126	2,6	232.152	1,2

Grafik 11: Saisonverlauf in Tirol - Sommer 2014

Tab. 9: Durchschnittliche Aufenthaltsdauer in Tirol - Sommersaisonen

Unterkunft	durchschnittliche Aufenthaltsdauer in Tagen Sommersaisonen					
	1989	1994	1999	2004	2009	2014
Gewerbliche Betriebe insgesamt	4,7	4,7	4,5	4,3	4,1	3,6
Kategorie 5/4-Stern	4,0	4,0	4,2	4,2	4,0	3,7
Kategorie 3-Stern	4,5	4,5	4,4	4,2	3,9	3,4
Kategorie 2/1-Stern	5,4	5,6	4,8	4,2	3,8	3,0
Ferienwohnungen gewerblich	-	-	8,6	7,9	7,1	6,0
Privatquartiere insgesamt	7,5	7,1	6,5	6,0	5,4	4,6
Privatquartier nicht auf Bauernhof	7,4	7,1	6,4	5,8	5,2	4,3
Privatquartier auf Bauernhof	7,7	7,4	6,9	6,4	5,9	5,3
Ferienwohnungen privat	10,2	9,8	8,8	8,5	7,8	6,9
Fewo privat nicht auf Bauernhof	-	-	8,8	8,5	7,8	6,8
Fewo privat auf Bauernhof	-	-	8,4	8,4	7,7	7,0
INSGESAMT	5,2	5,3	5,0	4,7	4,3	3,8

Grafik 12: Veränderung der Aufenthaltsdauer in Tagen und Prozent 1989 - 2014

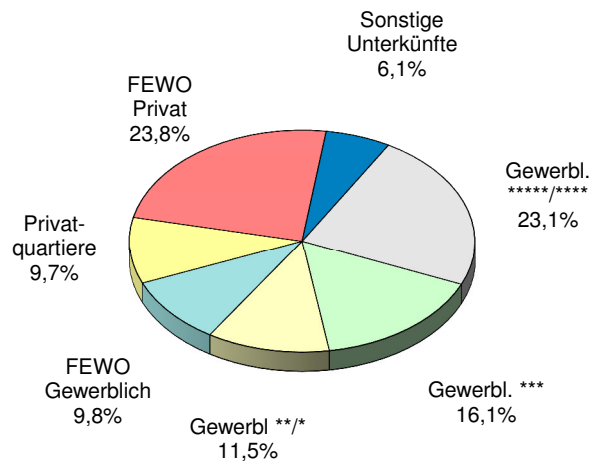
2. DAS ANGEBOT - BETRIEBE, BETTEN

Tab. 10: Betriebe und Betten in Tirol - Sommer 2014

Unterkunft	Betriebe ¹⁾	Betten	
		absolut	in %
Gewerbliche Kategorien zus.	5.373	201.081	60,4
Kategorie 5/4-Stern	819	76.799	23,1
Kategorie 3-Stern	1.276	53.448	16,1
Kategorie 2/1-Stern	1.558	38.164	11,5
Ferienwohnungen gewerblich	1.720	32.670	9,8
Privatquartiere insgesamt	4.510	32.251	9,7
Privatquartiere nicht auf Bauernhof	3.256	23.166	7,0
Privatquartiere auf Bauernhof	1.254	9.085	2,7
Ferienwohnungen privat	11.496	79.090	23,8
Ferienwohnungen privat n. BH	9.853	67.338	20,2
Ferienwohnungen privat a. BH	1.643	11.752	3,5
Sonstige Fremdenunterkünfte	658	20.479	6,1
INSGESAMT	22.037	332.901	100,0

¹⁾ ohne 100 Campingplätze

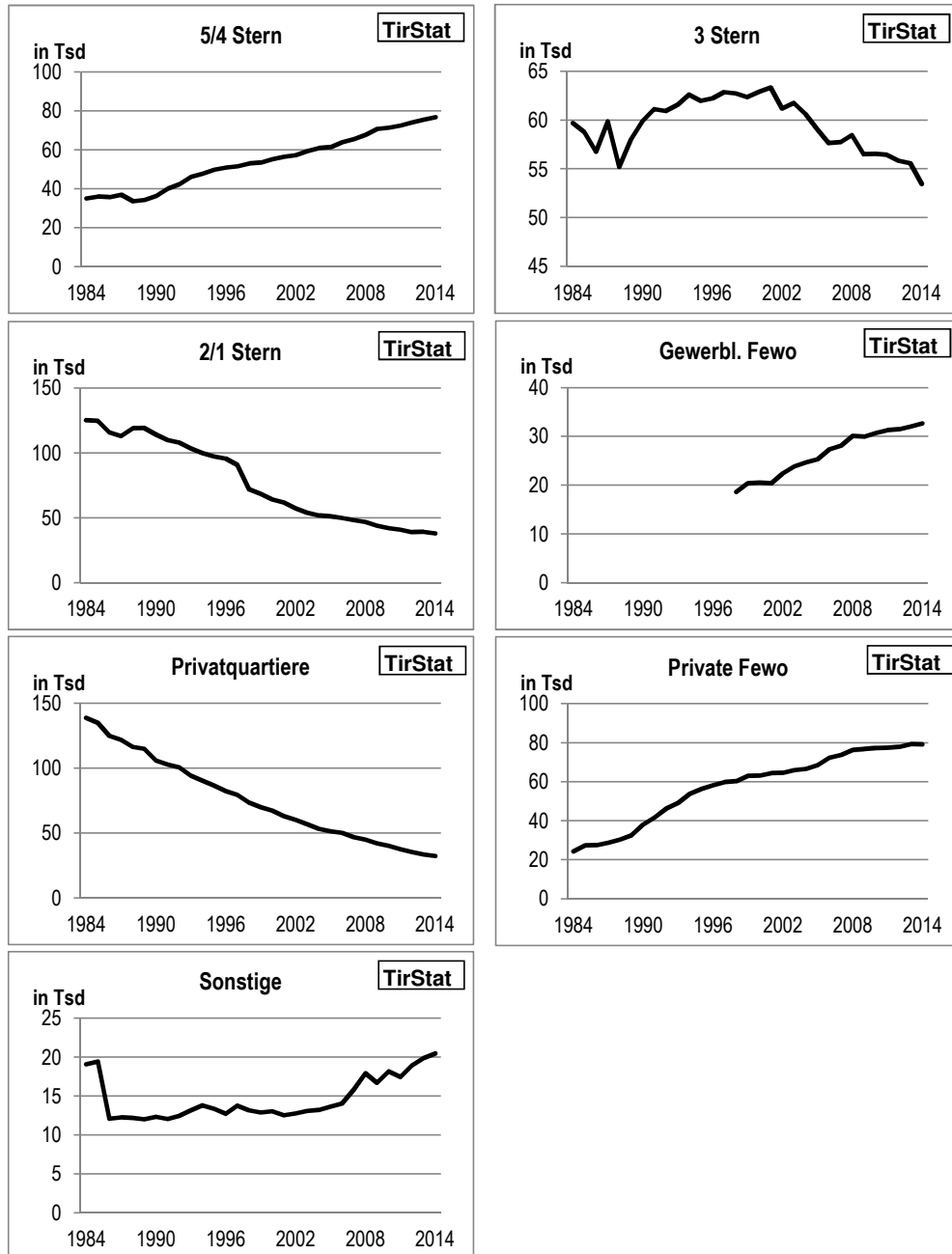
Grafik 13: Bettenangebot nach Unterkunftsarten in Tirol - Sommer 2014



Tab. 11: Bettenangebot nach Unterkunftsarten in Tirol - Sommersaisonen

Sommer- saison	B e t t e n				Ferien- wohnungen privat	sonstige Unter- künfte
	insgesamt	gewerblich	privat			
1981	372.033	198.169	145.123		19.397	9.344
1982	373.820	201.763	141.834		20.025	10.198
1983	377.453	206.350	138.672		21.445	10.986
1984	376.936	209.928	133.449		22.565	10.994
1985	375.946	209.347	129.901		25.311	11.387
1986	373.036	208.469	124.935		27.551	12.081
1987	372.938	210.074	121.833		28.758	12.273
1988	366.841	207.917	116.406		30.352	12.166
1989	371.229	211.682	114.980		32.555	12.012
1990	367.047	210.531	106.025		38.154	12.337
1991	367.928	211.357	102.774		41.727	12.070
1992	370.870	211.466	100.597		46.352	12.455
1993	367.886	211.298	94.266		49.159	13.163
1994	368.639	210.442	90.591		53.786	13.820
1995	365.661	209.234	86.650		56.399	13.378
1996	362.398	208.937	82.444		58.282	12.735
1997	358.549	205.415	79.488		59.873	13.773
1998	353.486	206.522	73.491		60.301	13.172
1999	350.879	204.893	70.096		63.020	12.870
2000	346.324	202.860	67.261		63.139	13.064
2001	342.244	202.146	63.103		64.480	12.515
2002	335.962	198.479	60.136		64.562	12.785
2003	335.132	199.100	56.928		66.019	13.085
2004	331.369	198.226	53.379		66.575	13.189
2005	330.749	197.055	51.476		68.579	13.639
2006	335.948	199.149	50.341		72.406	14.052
2007	336.349	199.772	47.004		73.757	15.816
2008	342.758	203.397	45.105		76.321	17.935
2009	337.049	201.430	42.061		76.847	16.711
2010	336.613	200.877	40.267		77.303	18.166
2011	333.829	201.253	37.675		77.461	17.440
2012	332.761	200.603	35.378		77.847	18.933
2013	335.313	202.529	33.587		79.324	19.873
2014	332.901	201.081	32.251		79.090	20.479

Grafik 14: Bettenentwicklung nach den wichtigsten Unterkunftsarten in Tirol - Sommersaisonen¹⁾



¹⁾ Seit der Wintersaison 1997/98 werden gemäß der Richtlinie des EU-Rates 95/57/EG vom 23. November 1995 auch „Gewerbliche Ferienwohnungen“, als eigene Kategorie ausgewiesen, wodurch sich bei den anderen gewerblichen Kategorien ab 1998 ein Zeitreihenbruch ergibt.

3. PREISE, UMSÄTZE, AUSLASTUNG, TOURISTISCHER ARBEITSMARKT

Die Tiroler Landesstatistik veröffentlicht nicht nur relative Umsatzveränderungen, sondern auch **absolute Umsatzzahlen für Übernachtung/Frühstück**. Diese resultieren aus der Verknüpfung von monatlichen Nächtigungen mit saisonalen Preiserhebungen, die zweimal im Jahr wie folgt durchgeführt werden:

Von 86 Tiroler Stichprobengemeinden (repräsentativ ausgewählt) werden die **Tourismusprospekte bzw. offiziellen Preislisten** angefordert. Daraus werden sämtliche Betriebe - getrennt nach Unterkunftsart (*****/****, ***, **/*, Private und gewerbl. FEWO, Privatbetriebe - mit ihrem Namen, Betten, Sternen und Preisen für Ü/F digital erfasst (**insgesamt ca. 6.500 Betriebe**)).

Nach detaillierten Plausibilitätskontrollen werden anschließend **Durchschnittspreise für Ü/F** (gewichtet mit den dazugehörigen Betten) auf der Ebene der FV-Typen bzw. jener der Tiroler Bezirke und Talschaften errechnet. Aus der Multiplikation der Durchschnittspreise mit den Nächtigungen in diesen Regionen resultieren **Umsatzzahlen für Übernachtung/Frühstück**.

Umsatzsteigerungen sind demgemäß die Folge von:

- Preissteigerungen bei den Tourismusbetrieben
- Steigerungen bei den Nächtigungszahlen
- Qualitativen Effekten (d.h. Nachfrageverschiebungen innerhalb der Unterkunfts-kategorien (also beispielweise von Privatquartieren zu 4*/5*-Betrieben) oder zwischen Gemeindetypen (z.B. Abnahme der Nächtigungen in Gemeinden mit abgeschwächtem Tourismus - diese sind in der Regel günstiger - dafür Zunahmen in den Tourismuszentren (höheres Preisniveau))

Zu beachten ist, dass diese Berechnungsweise nur den Aufwand für Übernachtung und Frühstück aber **keinerlei sonstige Ausgaben** der Gäste berücksichtigt.

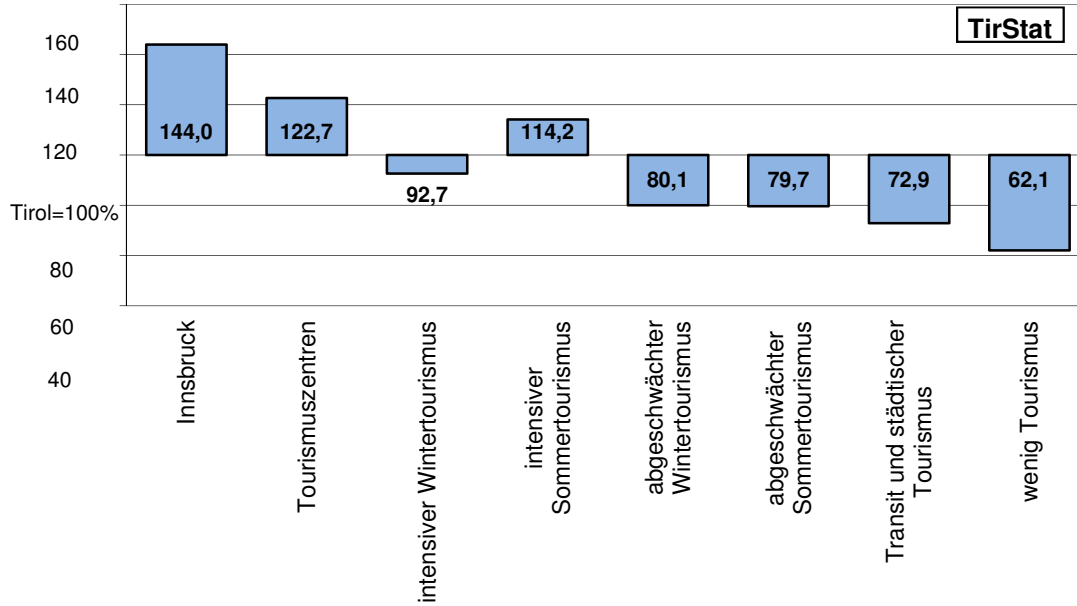
Tab. 12: Durchschnittspreise für Übernachtung/Frühstück nach Ortstypen in Tirol - Sommer 2014

Ortstyp	Durchschnitts- preis in Euro pro Person	Preis- parität (Tirol=100)	Anzahl der Ge- meinden	Anteil an den Übern. in %
Innsbruck	69,33	144,0	1	4,4
Tourismuszentren	59,06	122,7	11	22,9
intensiver Wintertourismus	44,65	92,7	43	33,6
intensiver Sommertourismus	54,99	114,2	15	12,6
abgeschwächter Wintertourismus	38,55	80,1	38	7,4
abgeschwächter Sommertourismus	38,38	79,7	47	8,9
Transit und städtischer Tourismus	35,11	72,9	32	6,4
wenig Tourismus	29,88	62,1	92	3,7
TIROL	48,15	100,0	279	100,0

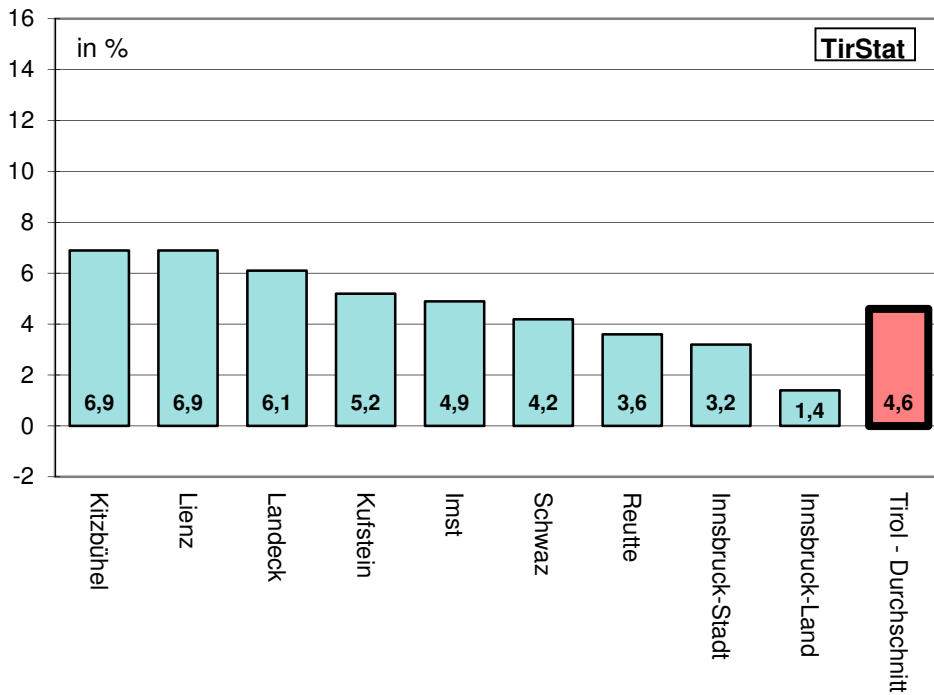
Tab. 13: Preisänderungen nach Ortstypen in Tirol - Sommer 2014

Ortstyp	Preisänderung gegen- über Sommer 2013 in %
Innsbruck	0,1
Tourismuszentren	3,3
intensiver Wintertourismus	4,2
intensiver Sommertourismus	3,5
abgeschwächter Wintertourismus	3,4
abgeschwächter Sommertourismus	5,5
Transit und städtischer Tourismus	0,8
wenig Tourismus	1,8
TIROL	3,4

Grafik 15: Preisparitäten nach Ortstypen: Abweichungen vom Tirol-Mittel - Sommer 2014



Grafik 16: Umsatzentwicklung nach Bezirken in Tirol - Sommer 2014 gegenüber Sommer 2013



Tab. 14: Entwicklung der Umsätze nach Ortstypen, Unterkunftsarten und politischen Bezirken in Tirol - Sommer 2014

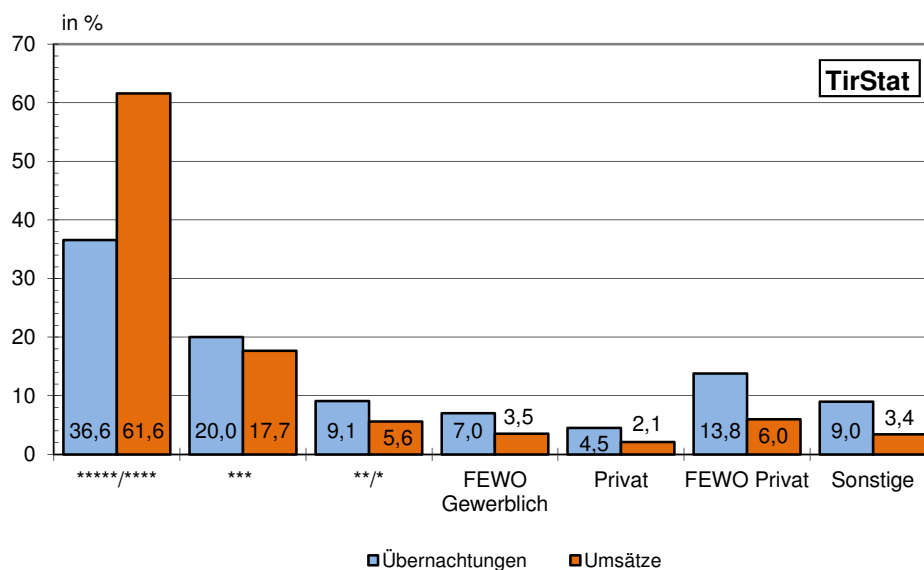
Ortstyp/ Unterkunftsart/ Bezirk	Umsätze für Ü/F in Mio. Euro ¹⁾	Veränderung der Um- sätze gegenüber Sommer 2013 in %	Preis- effekt ²⁾	quanti- tativer Effekt ³⁾	qualita- tiver- Effekt ⁴⁾
Innsbruck	58,02	3,2	0,1	3,3	-0,3
Tourismuszentren	257,91	5,0	3,3	1,3	0,4
intensiver Wintertourismus	282,15	5,5	4,2	2,2	-0,9
intensiver Sommertourismus	132,18	4,4	3,5	0,5	0,3
abgeschwächter Wintertour.	54,20	6,5	3,4	2,4	0,7
abgeschwächter Sommertour.	64,75	4,3	5,5	-1,1	-0,1
Transit und städtischerTour.	42,56	-0,1	0,8	-0,8	-0,1
wenig Tourismus	20,53	0,0	1,8	-0,4	-1,4
Gewerbliche Betriebe	807,52	4,6	3,4	1,3	-0,1
Kategorie 5/4-Stern	561,96	4,9	3,5	1,3	0,0
Kategorie 3-Stern	161,72	3,0	3,1	-0,0	-0,1
Kategorie 2/1-Stern	51,51	3,2	2,7	0,4	0,1
Ferienwohnung gewerblich	32,32	10,2	3,5	6,5	0,0
Privatquartiere	18,87	-1,9	0,6	-2,6	0,1
Ferienwohnungen privat	54,48	9,6	3,1	6,1	0,1
Sonstige Unterkünfte	31,44	1,7	5,9	-3,9	-0,0
Innsbruck-Stadt	58,02	3,2	0,1	3,3	-0,3
Imst	85,19	4,9	4,0	0,4	0,4
Innsbruck-Land	114,68	1,4	3,1	-1,4	-0,3
Kitzbühel	139,92	6,9	3,7	2,9	0,2
Kufstein	92,35	5,2	3,7	2,0	-0,5
Landeck	109,31	6,1	3,6	3,5	-1,1
Lienz	40,54	6,9	3,2	1,0	2,5
Reutte	80,65	3,6	3,8	0,0	-0,2
Schwaz	191,65	4,2	3,7	0,8	-0,3
TIROL	912,30	4,6	3,4	1,2	-0,1

¹⁾ siehe Seite 19

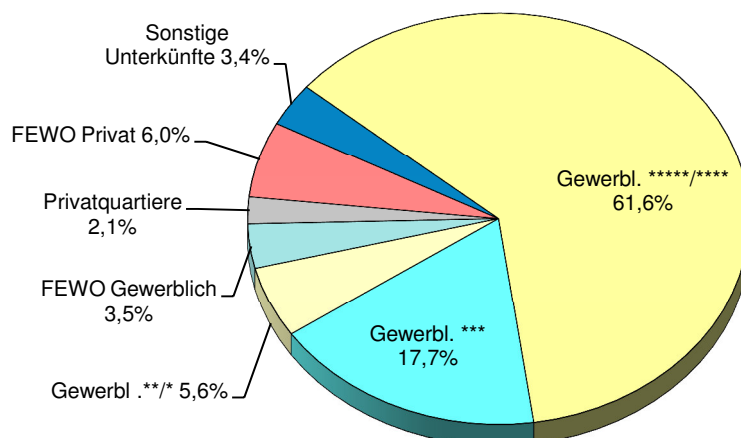
²⁾ Veränderung der Preise in %

³⁾ Veränderung der Übernachtungen in %

⁴⁾ Änderung der Umsätze auf Grund von Verschiebungen der Nachfrage zwischen den Unterkunftsarten bzw. den Ortstypen

Grafik 17: Anteile der Unterkunftsarten an Übernachtungen und Umsätzen in Tirol - Sommer 2014**Tab. 15: Umsätze und Übernachtungen nach Unterkunfts-kategorien und Ortstypen (in %) in Tirol - Sommer 2014**

Ortstypen/ Kategorien	Anteile (in %) bei den	
	Übernachtungen	Umsätzen aus Beher- bergung/Verpflegung
<u>Ortstyp:</u>	100,0	100,0
Innsbruck	4,4	6,4
Tourismuszentren	22,9	28,3
intensiver Wintertourismus	33,6	30,9
intensiver Sommertourismus	12,6	14,5
abgeschwächter Wintertourismus	7,4	5,9
abgeschwächter Sommertourismus	8,9	7,1
Transit und städtischer Tourismus	6,4	4,7
wenig Tourismus	3,7	2,2
<u>Unterkunftsart:</u>	100,0	100,0
Gewerbliche Betriebe	72,7	88,5
Kategorie 5*/4*	36,6	61,6
Kategorie 3*	20,0	17,7
Kategorie 2*/1*	9,1	5,6
Ferienwohnung gewerblich	7,0	3,5
Privatquartiere	4,5	2,1
Ferienwohnungen privat	13,8	6,0
Sonstige Unterkünfte	9,0	3,4

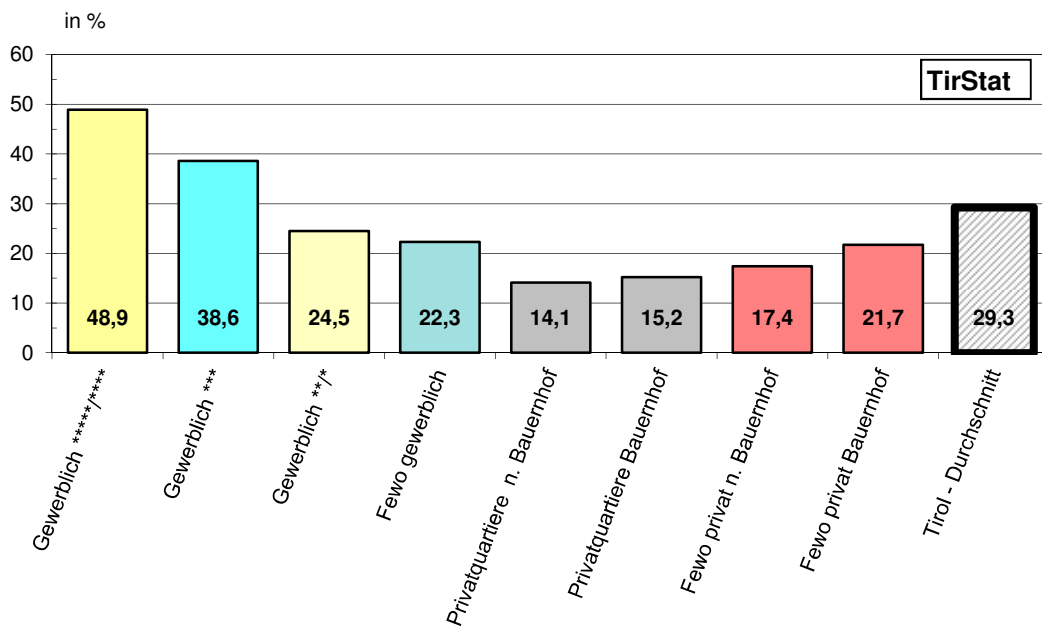
Grafik 18: Umsätze nach Unterkunftsarten in Tirol - Sommer 2014

TirStat

Tab. 16: Auslastung des Bettenangebotes in Tirol - Sommer 2014

Unterkunftsart	Auslastung	
	in Tagen	in %
Gewerbliche Betriebe insgesamt	69	37,5
Kategorie 5/4-Stern	90	48,9
Kategorie 3-Stern	71	38,6
Kategorie 2/1-Stern	45	24,5
Ferienwohnungen gewerblich	41	22,3
Privatquartiere	26	14,1
nicht auf Bauernhof	26	14,1
auf Bauernhof	28	15,2
Ferienwohnungen privat	33	17,9
nicht auf Bauernhof	32	17,4
auf Bauernhof	40	21,7
INSGESAMT	54	29,3

**Grafik 19: Auslastung des Bettenangebots in den wichtigsten Unterkunftsarten in % in Tirol
Sommer 2014**



Tab. 17: Beschäftigungssituation in Fremdenverkehrsberufen in Tirol - im Sommer 2014

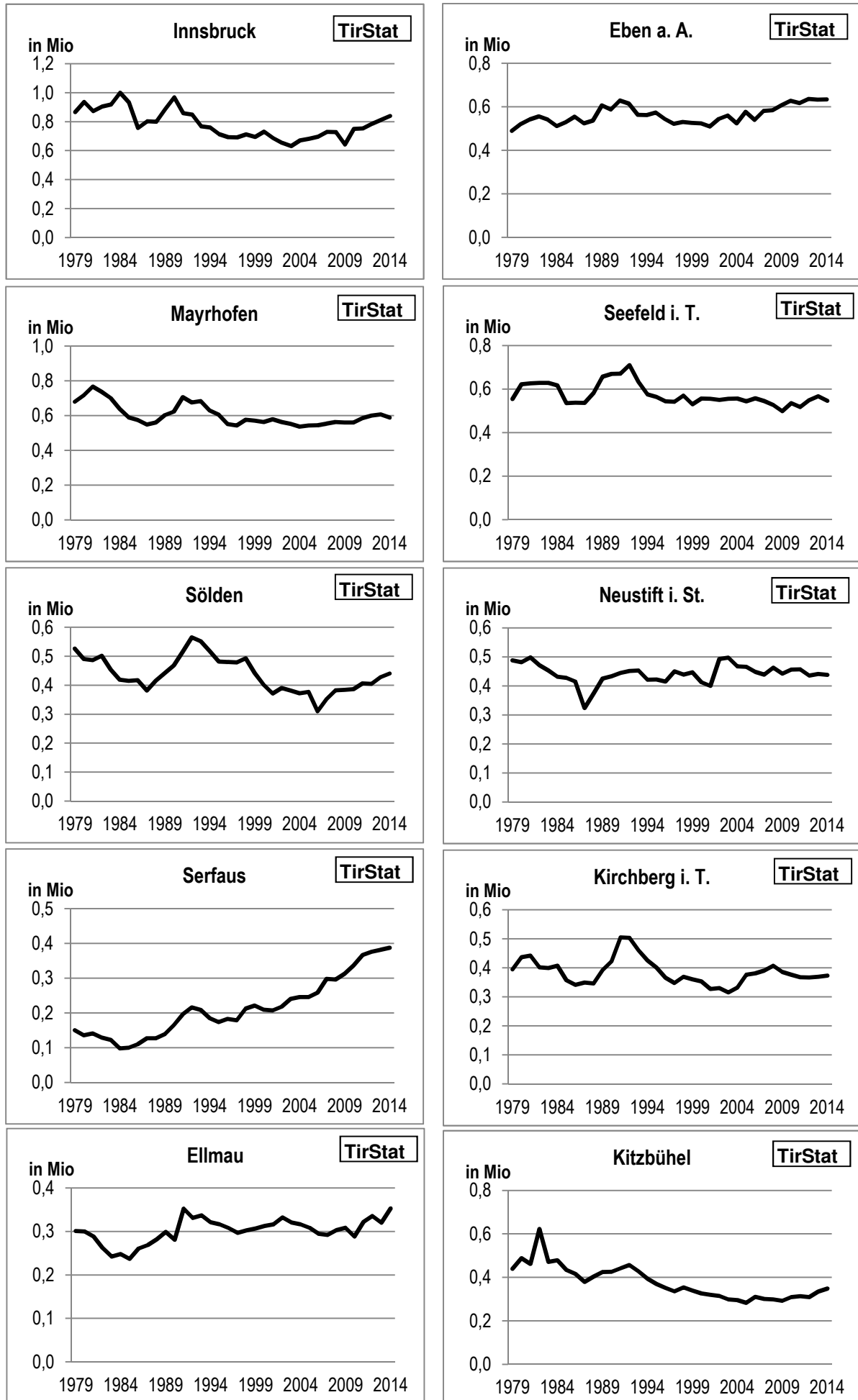
Monate	Unselbständig Beschäftigte im Beherbergungs- u. Gaststättenwesen insgesamt		offene Stellen nach Berufen	gemeldete Arbeitslose nach Berufen
		darunter Ausländer		
Mai	26.140	12.650	869	9.847
Juni	34.428	16.894	952	5.147
Juli	38.822	18.481	774	3.159
August	38.345	18.394	784	3.119
September	32.967	16.134	838	5.591
Oktober	23.272	11.070	763	11.903
Durchschnitt	32.329	15.604	830	6.461

Quelle: Arbeitsmarktservice Tirol

Tab. 18: Kennzahlen für die bedeutendsten Tourismusgemeinden in Tirol - Sommer 2014

Rang	Gemeinde	Ankünfte	Übernachtungen	Veränderung gegenüber Vorsaison in %	Gewerbl. Auslastung in Tagen	Übernachtungen je Einwohner
1	Innsbruck	506.698	839.178	3,3	116	7
2	Eben am Achensee	138.458	634.085	0,2	122	213
3	Mayrhofen	119.255	587.999	-3	77	152
4	Seefeld in Tirol	145.203	545.940	-3,7	85	165
5	Sölden	124.082	440.161	2,9	34	133
6	Neustift im Stubaital	98.885	437.663	-0,7	71	94
7	Serfaus	65.715	387.532	1,5	66	357
8	Kirchberg in Tirol	84.313	373.268	1,2	77	73
9	Ellmau	64.259	352.799	10,3	93	131
10	Kitzbühel	107.845	348.667	4,2	67	42
11	Tux	62.631	310.884	4,1	66	161
12	Wildschönau	59.789	302.472	1,1	56	72
13	Kössen	57.201	291.292	4,9	116	69
14	Längenfeld	71.416	284.932	2,5	75	65
15	Fiss	44.179	265.326	-8,6	56	261
16	Lermoos	71.004	257.898	3,5	86	239
17	Fügen	47.615	242.865	-0,9	72	61
18	Achenkirch	57.614	231.166	-0,3	101	109
19	Fieberbrunn	45.698	227.856	8	89	53
20	Grän	48.491	221.196	-2,4	133	359
21	Leutasch	43.261	215.100	-5,7	60	96
22	Söll	42.397	215.048	14,4	75	61
23	Aschau im Zillertal	34.581	211.203	0,9	89	122
24	Nauders	48.185	194.686	1	66	125
25	Gerlos	34.901	193.139	5,7	52	250
26	Ehrwald	45.363	193.118	-1,2	80	75
27	Tannheim	43.015	191.248	-3,2	97	184
28	Walchsee	34.452	189.227	-3,9	94	104
29	St.Leonhard/Pitztal	35.173	186.419	10,5	60	131
30	Going/Wilden Kaiser	39.699	182.931	7,9	114	96
31	Kirchdorf in Tirol	36.483	175.952	-1,3	89	45
32	St.Johann in Tirol	32.662	163.897	-6,8	56	18
33	Finkenberg	40.082	158.615	1	84	110
34	Alpbach	33.349	157.560	-1,3	81	61
35	Hopfgarten/Brixental	38.812	155.960	-5,5	70	28
36	Westendorf	28.812	154.312	2,3	53	42
37	Ischgl	33.757	149.728	33,4	14	96
38	Galtür	31.612	145.698	11,8	55	183
39	Kramsach	33.956	140.268	-5,6	59	30
40	St.Anton am Arlberg	41.834	134.849	8,9	25	56
41	Fulpmes	32.033	133.755	-14,1	67	31
42	Imst	45.893	131.788	-4,9	91	14
43	Telfs	36.626	131.692	8,3	84	9
44	Zell am Ziller	24.934	127.488	-1,3	53	72
45	Kaunertal	27.960	126.087	-1,8	92	213
46	Umhausen	24.372	124.737	-2,8	89	40
47	Scheffau/Wild.Kaiser	25.930	123.395	4,1	77	91
48	Thiersee	27.618	123.287	1,1	89	43
49	Oetz	28.789	117.569	0,1	69	50
50	Ried im Oberinntal	21.263	117.394	7,6	130	96

Grafik 20: Übernachtungsentwicklung in den wichtigsten Sommertourismuskommunen in Tirol



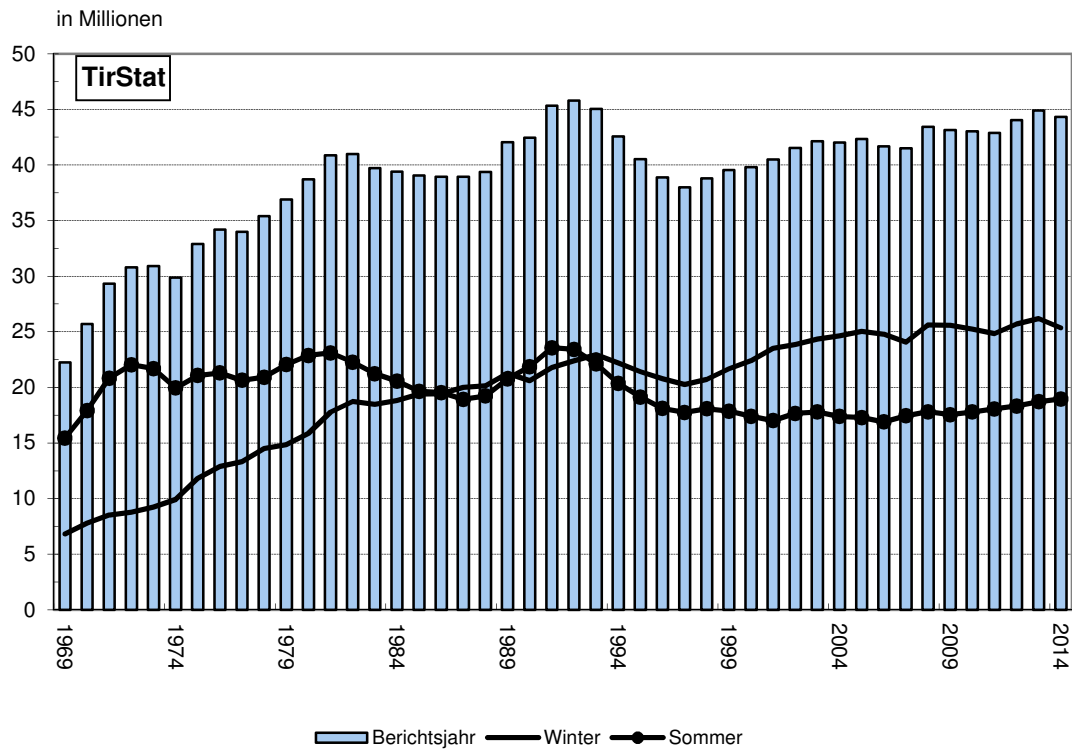
TOURISMUSJAHR 2014

(November 2013 - Oktober 2014)

ÜBERNACHTUNGEN: **44.329.908**
Veränderung gegenüber 2012/13: -1,4 %

GÄSTE: **10.294.333**
Veränderung gegenüber 2012/13: + 0,7 %

Grafik 21: Übernachtungsentwicklung in Tirol



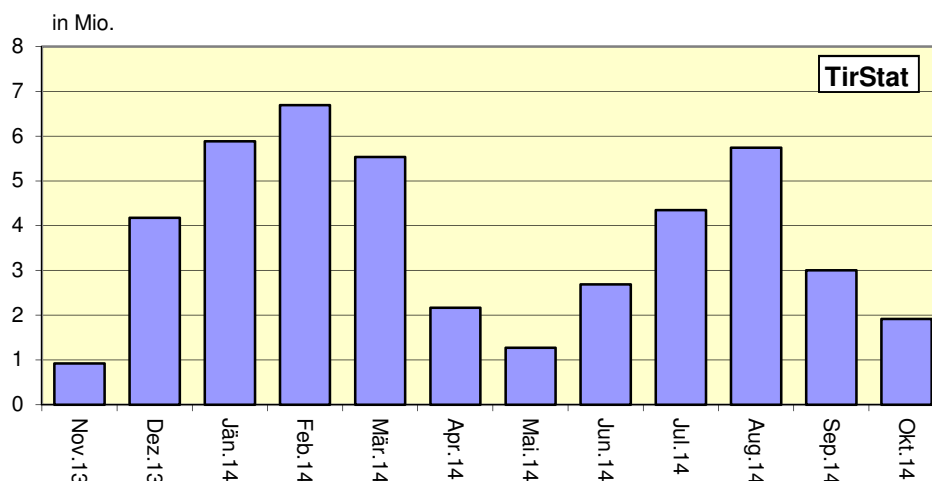
Tab. 19: Ankünfte und Übernachtungen in Tirol - Tourismusjahre

Berichts- jahr	Ankünfte	Übernachtungen	Veränderung gegen- über Vorjahr in %	
			Ankünfte	Übernachtungen
1962	2.562.328	15.637.164	12,6	18,8
1963	2.574.368	16.087.541	0,5	2,9
1964	2.646.166	16.924.970	2,8	5,2
1965	2.730.880	18.011.049	3,2	6,4
1966	2.886.742	19.015.691	5,7	5,6
1967	2.832.381	18.535.249	-1,9	-2,5
1968	3.169.971	20.379.224	11,9	9,9
1969	3.432.289	22.259.169	8,3	9,2
1970	3.865.644	25.712.335	12,6	15,5
1971	4.178.805	29.331.964	8,1	14,1
1972	4.378.997	30.804.235	4,8	5,0
1973	4.420.352	30.913.919	0,9	0,4
1974	4.233.986	29.863.710	-4,2	-3,4
1975	4.658.998	32.890.846	10,0	10,1
1976	4.831.697	34.188.889	3,7	3,9
1977	4.882.381	33.948.391	1,0	-0,7
1978	5.099.428	35.409.971	4,4	4,3
1979	5.416.103	36.895.629	6,2	4,2
1980	5.802.675	38.717.333	7,1	4,9
1981	6.036.662	40.866.772	4,0	5,6
1982	6.211.111	40.993.734	2,9	0,3
1983	6.239.310	39.717.480	0,5	-3,1
1984	6.414.988	39.401.967	2,8	-0,8
1985	6.455.699	39.053.173	0,6	-0,9
1986	6.434.982	38.953.082	-0,3	-0,3
1987	6.637.975	38.938.135	3,2	-0,0
1988	6.885.305	39.376.010	3,7	1,1
1989	7.439.073	42.036.734	8,0	6,8
1990	7.732.938	42.462.375	4,0	1,0
1991	8.068.849	45.335.736	4,3	6,8
1992	8.106.907	45.792.522	0,5	1,0
1993	7.869.650	45.053.683	-2,9	-1,6
1994	7.587.629	42.556.689	-3,6	-5,5
1995	7.379.802	40.530.160	-2,7	-4,8
1996	7.242.058	38.889.045	-1,9	-4,0
1997	7.106.548	38.000.573	-1,9	-2,3
1998	7.382.837	38.793.824	3,9	2,1
1999	7.545.669	39.538.141	2,2	1,9
2000	7.768.662	39.805.215	3,0	0,7
2001	7.921.580	40.509.497	2,0	1,8
2002	8.160.615	41.526.823	3,0	2,5
2003	8.281.765	42.137.816	1,5	1,5
2004	8.374.136	42.030.584	1,1	-0,3
2005	8.475.043	42.340.247	1,2	0,7
2006	8.535.863	41.662.336	0,7	-1,6
2007	8.590.834	41.509.669	0,6	-0,4
2008	9.092.329	43.418.607	5,8	4,6
2009	9.097.632	43.132.022	0,1	-0,7
2010	9.317.397	43.025.850	2,4	-0,2
2011	9.542.252	42.889.403	2,4	-0,3
2012	9.858.785	44.024.302	3,3	2,6
2013	10.223.644	44.948.283	3,7	2,1
2014	10.294.333	44.329.908	0,7	-1,4

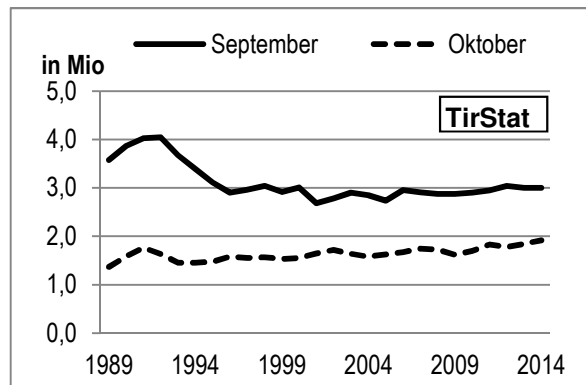
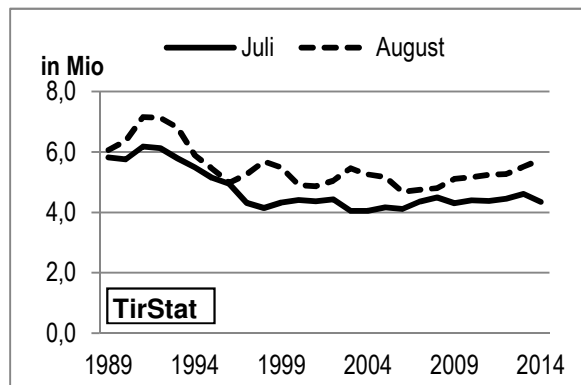
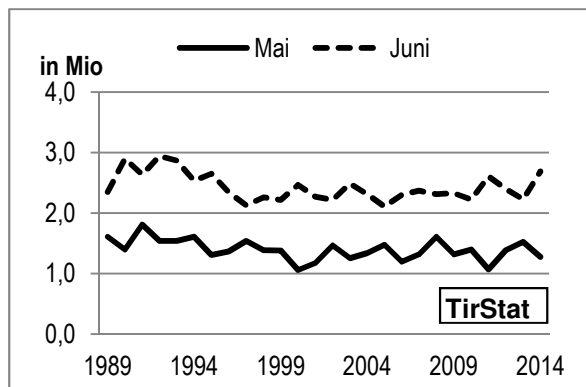
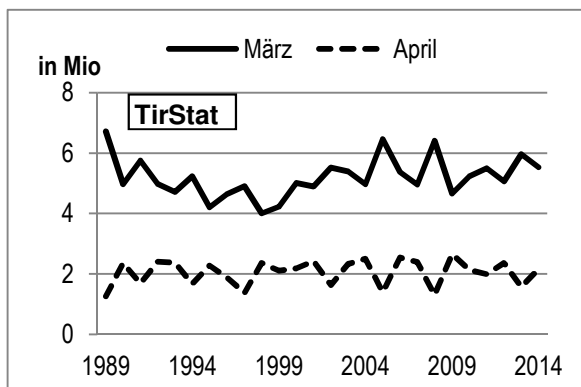
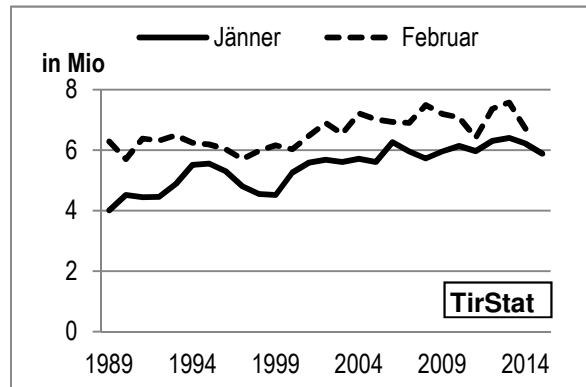
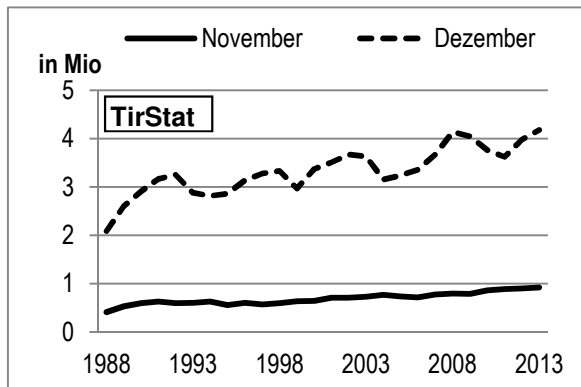
Quelle: Bis 1976 Statistik Austria, ab 1977 AdTLR, Sachgebiet Landesstatistik und *tiris*

Tab. 20: Ankünfte und Übernachtungen nach Unterkunftsarten in Tirol - Tourismusjahr 2014

Unterkunftsart	Ankünfte	Übernachtungen	Veränderung gegenüber Tourismusjahr 2013		Veränderung gegenüber Tourismusjahr 2013		Anteil in %
			Ankünfte absolut	Ankünfte in %	Übernachtungen absolut	Übernachtungen in %	
Gewerbliche Betriebe	7.839.897	31.991.153	90.984	1,2	-413.027	-1,3	72,2
Kategorie 5/4-Stern	3.802.351	15.154.665	38.312	1,0	-35.134	-0,2	34,2
Kategorie 3-Stern	2.215.362	8.523.981	10.422	0,5	-231.158	-2,6	19,2
Kategorie 2/1-Stern	1.162.767	4.343.757	23.804	2,1	-167.165	-3,7	9,8
Gew. Ferienwohnungen	659.417	3.968.750	18.446	2,9	20.430	0,5	9,0
Privatquartiere	458.627	2.191.877	-18.330	-3,8	-144.469	-6,2	4,9
nicht auf Bauernhof	346.611	1.610.780	-14.549	-4,0	-124.036	-7,1	3,6
auf Bauernhof	112.016	581.097	-3.781	-3,3	-20.433	-3,4	1,3
Priv. Ferienwohnungen	1.191.112	7.589.529	31.735	2,7	38.319	0,5	17,1
Ferienwohnungen n.BH	1.020.893	6.493.472	30.251	3,1	36.564	0,6	14,6
Ferienwohnungen a.BH	170.219	1.096.057	1.484	0,9	1.755	0,2	2,5
Übrige Unterkünfte	804.697	2.557.349	-33.700	-4,0	-99.198	-3,7	5,8
Campingplätze	283.941	1.253.978	-16.162	-5,4	-69.911	-5,3	2,8
Kurheime d. Sozialvers.	2.077	37.008	40	2,0	235	0,6	0,1
Priv. u. öff. Kurheime	4.479	43.589	-127	-2,8	-1.148	-2,6	0,1
Kindererholungsheime	37.131	169.812	1.727	4,9	7.094	4,4	0,4
Jugendherbergen	68.804	245.743	-1.955	-2,8	-12.108	-4,7	0,6
Schutzhütten	302.946	438.741	-11.962	-3,8	-16.743	-3,7	1,0
Sonstige Unterkünfte	105.319	368.478	-5.261	-4,8	-6.617	-1,8	0,8
INSGESAMT	10.294.333	44.329.908	70.689	0,7	-618.375	-1,4	100,0

Grafik 22: Übernachtungen nach Monaten in Tirol - Tourismusjahr 2014

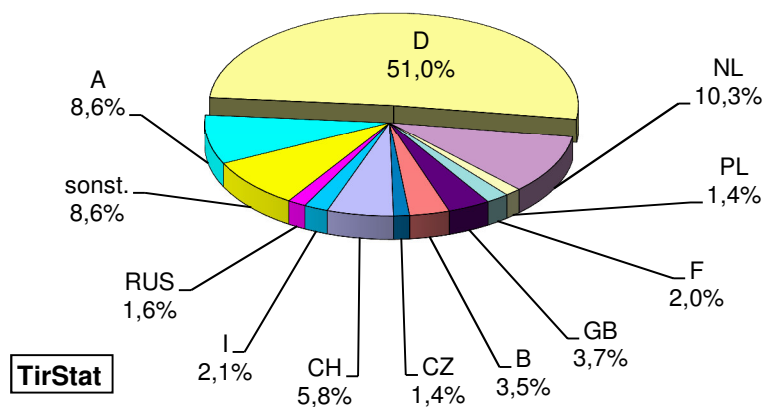
Grafik 23: Übernachtungsentwicklung nach Monaten im Berichtsjahr



Die graphische Darstellung der monatlichen Nächtigungsentwicklung verdeutlicht insbesondere die Auswirkungen der Feiertagsverschiebungen auf die Nächtigungszahlen in den Monaten März, April (Ostern), bzw. Mai, Juni (Pfingsten).

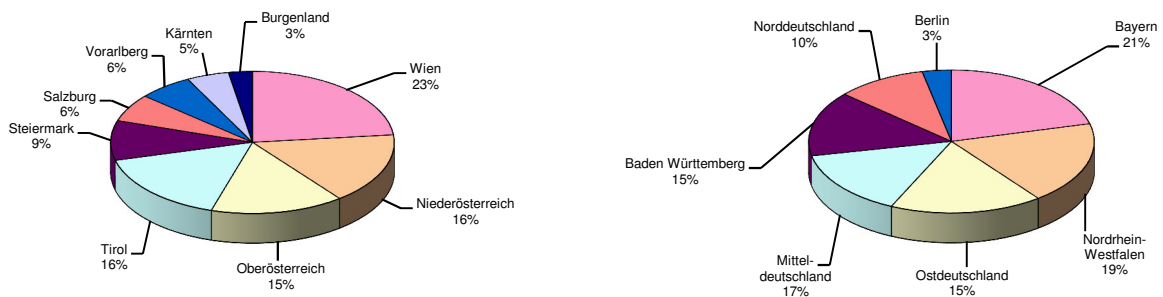
Tab. 21: Übernachtungen nach Herkunftsländern in Tirol - Tourismusjahr 2014

Herkunftsland	Übernachtungen	Veränderung gegenüber		Anteil an Gesamt in %
		absolut	in %	
Deutschland	22.628.638	-510.989	-2,2	51,0
Niederlande	4.553.632	-96.626	-2,1	10,3
Schweiz u. Liechtenstein	2.586.105	22.613	0,9	5,8
Vereinigtes Königreich	1.651.912	-4.880	-0,3	3,7
Belgien	1.542.524	32.802	2,2	3,5
Italien	950.592	-76.805	-7,5	2,1
Frankreich u. Monaco	897.101	-44.582	-4,7	2,0
Russland	702.477	165	0,0	1,6
Polen	604.819	19.438	3,3	1,4
Tschechische Republik	601.210	-9.339	-1,5	1,4
Dänemark	539.517	-22.299	-4,0	1,2
Schweden	273.905	-1.468	-0,5	0,6
USA	240.979	6.468	2,8	0,5
China	206.776	47.130	29,5	0,5
Rumänien	202.787	-9.231	-4,4	0,5
Luxemburg	191.880	1.397	0,7	0,4
Ungarn	182.238	1.911	1,1	0,4
Israel	139.764	1.443	1,0	0,3
Spanien	133.815	7.741	6,1	0,3
Ukraine	122.490	631	0,5	0,3
Irland	121.967	646	0,5	0,3
Norwegen	120.473	121	0,1	0,3
Slowakische Republik	118.788	4.561	4,0	0,3
Finnland	110.197	-1.949	-1,7	0,2
Australien	90.041	4.738	5,6	0,2
Slowenien	55.288	-2.079	-3,6	0,1
Indien	54.659	-5.635	-9,3	0,1
Ausland gesamt	40.514.533	-582.122	-1,4	91,4
Österreich	3.815.375	-36.253	-0,9	8,6
Insgesamt	44.329.908	-618.375	-1,4	100,0

Grafik 24: Anteile der Übernachtungen nach Herkunftsländern in Tirol - Tourismusjahr 2014

Tab. 22: Übernachtungen nach Herkunfts (-bundes) ländern in Tirol - Tourismusjahr 2014

Bundesland/Region	Übernachtungen	Veränderung gegenüber Tourismusjahr 2013 absolut	Anteil an Gesamt in %
Wien	889.555	-5.551	23,3
Niederösterreich	616.840	1.218	16,2
Oberösterreich	580.085	-2.759	15,2
Tirol	618.471	1.117	16,2
Steiermark	345.653	-16.494	9,1
Salzburg	240.707	2.447	6,3
Vorarlberg	236.311	-8.678	6,2
Kärnten	183.880	7.063	4,8
Burgenland	103.873	-14.616	2,7
ÖSTERREICH	3.815.375	-36.253	100
Bayern	4.754.813	32.627	21,0
Nordrhein-Westfalen	4.210.618	-301.068	18,6
Mitteldeutschland	3.911.658	-95.625	17,3
Ostdeutschland	3.354.549	-60.754	14,8
Baden Württemberg	3.341.482	5.365	14,8
Norddeutschland	2.308.365	-95.501	10,2
Berlin	747.153	3.967	3,3
DEUTSCHLAND	22.628.638	-510.989	100,0

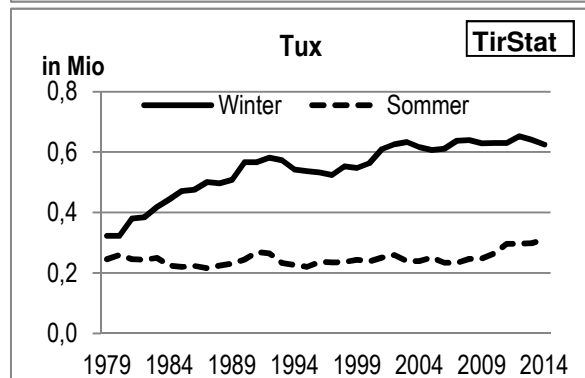
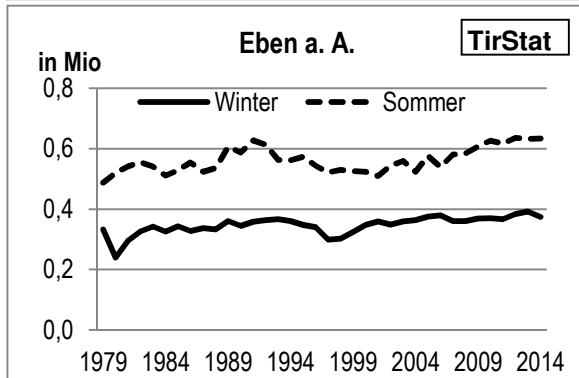
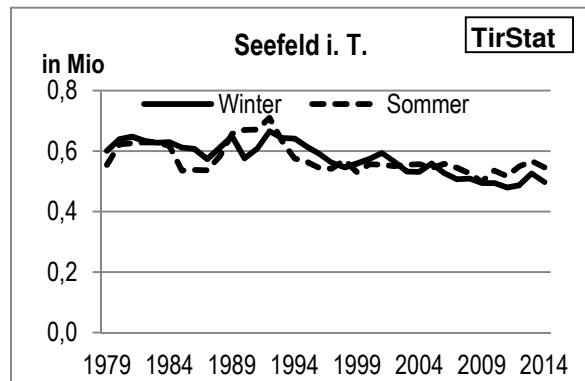
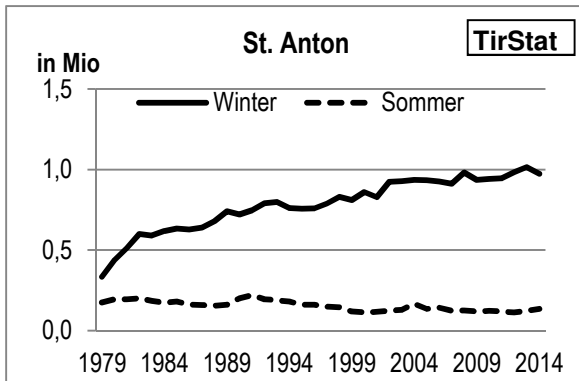
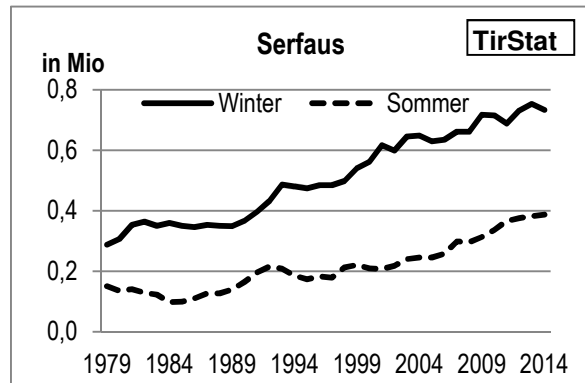
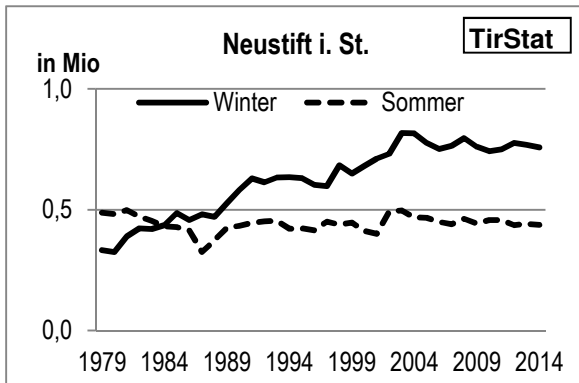
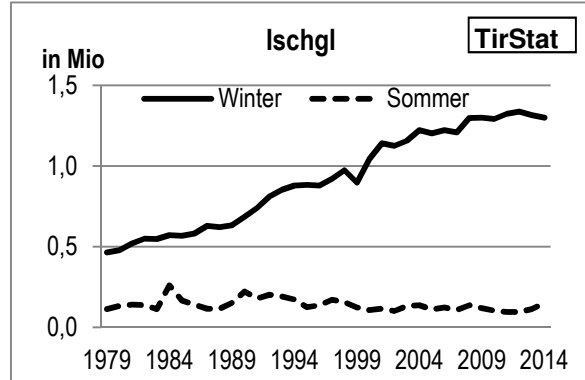
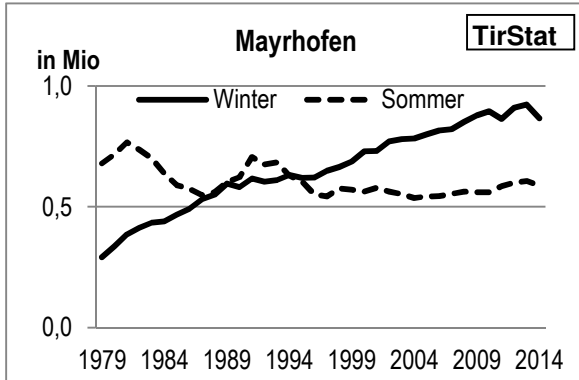
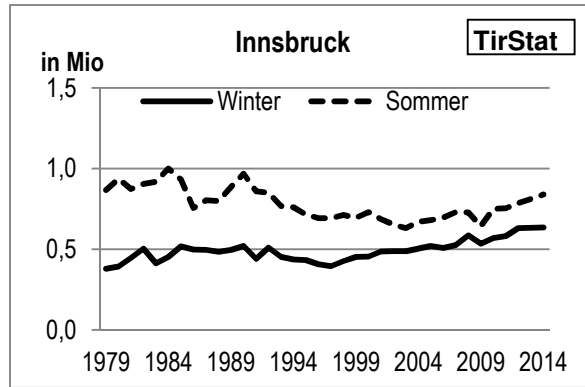
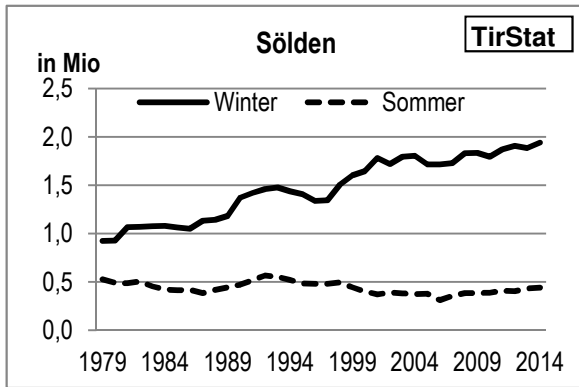
**Grafik 25: Anteile der Übernachtungen nach Herkunfts (-bundes) ländern in Tirol -
Tourismusjahr 2014**

TirStat

Tab. 23: Kennzahlen für die bedeutendsten Tourismusgemeinden in Tirol – Tourismusjahr 2014

Rang	Gemeinde	Übernach- tungen absolut	Änderung zum Vor- jahr in %	Anteil der gewerbl. Übernach- tungen in %	Anteil Sommer in %	gewerbl. Aus- lastung in Tagen	Über- nach- tungen je Ew.
1	Sölden	2.380.447	3	81	18,5	196	711
2	Innsbruck	1.473.769	2	90,4	56,9	207	12
3	Mayrhofen	1.453.893	-5	80,4	40,4	187	375
4	Ischgl	1.449.091	1,6	75,2	10,3	134	924
5	Neustift im Stubaital	1.195.458	-1,1	64,4	36,6	191	258
6	Serfaus	1.121.118	-1,2	91,5	34,6	186	1028
7	St.Anton am Arlberg	1.108.098	-2,8	67,8	12,2	191	449
8	Seefeld in Tirol	1.043.577	-4,5	85	52,3	155	312
9	Eben am Achensee	1.008.401	-1,6	88,5	62,9	197	334
10	Tux	935.791	-0,3	83,8	33,2	189	484
11	Fiss	838.823	-4,6	85,3	31,6	174	828
12	Kirchberg in Tirol	836.711	-2,2	84,6	44,6	160	161
13	Kitzbühel	799.428	2,9	89	43,6	151	96
14	Ellmau	700.081	1,6	67,4	50,4	176	256
15	Wildschönau	692.018	-3,3	77	43,7	127	164
16	Längenfeld	683.434	1,3	62	41,7	177	155
17	Gerlos	589.439	-1,3	89,4	32,8	152	755
18	Lermoos	537.437	-0,9	85,6	48	176	493
19	St.Leonhard/Pitztal	535.285	0	78,1	34,8	179	377
20	Fügen	509.886	-5,1	67,2	47,6	152	128
21	Söll	496.834	0,3	72,2	43,3	165	140
22	Nauders	494.667	-3,3	72,7	39,4	160	317
23	Kössen	486.066	1,3	73,1	59,9	195	115
24	Kappl	485.819	-0,8	38,8	20,4	106	185
25	Leutasch	475.958	-4,7	58,9	45,2	130	210
26	Fieberbrunn	465.518	-0,7	68,6	48,9	169	107
27	Galtür	463.514	0,6	74,1	31,4	159	582
28	Westendorf	421.817	-1,1	62,4	36,6	133	115
29	Ehrwald	411.967	-4,1	64,6	46,9	168	158
30	Grän	408.400	-2,8	76,2	54,2	250	661
31	Achenkirch	405.566	-2,3	80,5	57	188	190
32	Aschau im Zillertal	395.923	1,2	21,6	53,3	164	229
33	Finkenberg	381.800	-2,5	68,7	41,5	192	262
34	St.Johann in Tirol	376.580	-6,7	67,4	43,5	127	42
35	Going/Wilden Kaiser	352.952	4	77,4	51,8	217	184
36	Alpbach	352.764	-6	64	44,7	175	136
37	Tannheim	352.360	-4,7	74,5	54,3	178	336
38	Hopfgarten/Brixental	350.771	-5,1	68,7	44,5	148	63
39	Fulpmes	342.904	-9,9	77,6	39	164	80
40	Zell am Ziller	339.953	-1,7	64,8	37,5	144	192
41	Kirchdorf in Tirol	326.559	-4	91,3	53,9	162	84
42	Walchsee	292.437	-6,7	64,1	64,7	153	160
43	Kaunertal	279.440	-3,8	75,9	45,1	204	466
44	Ladis	276.127	-0,9	72,5	34,6	166	509
45	Schwendau	274.123	-2,9	56,1	36,4	151	167
46	Scheffau/Wild.Kaiser	269.817	-1,9	69,6	45,7	159	197
47	Brixen im Thale	265.345	-1,5	46,6	31,4	103	101
48	St.Jakob/Deferegggen	256.925	1,7	72,2	42,8	118	283
49	Oetz	252.058	-2,2	66,4	46,6	145	108
50	Umhausen	249.004	-0,6	61,4	50,1	179	80

Grafik 26: Übernachtungsentwicklung in den wichtigsten Tourismusgemeinden in Tirol



4. QUELLEN UND RECHTSGRUNDLAGEN

- Quellen:**
1. Monatliche Meldungen der Gemeinden zur amtlichen Fremdenverkehrsstatistik, Auswertung im Sachgebiet Landesstatistik und *tiris*
 2. Bestandserhebung über Fremdenunterkünfte zum Stichtag 31. 5. 2014
Quelle: Statistik Austria
Bearbeitung: Landesstatistik Tirol
 3. Preiserhebungen des Amtes der Tiroler Landesregierung, Sachgebiet Landesstatistik und *tiris*
 4. Arbeitsmarktservice Tirol - monatliche Meldungen

Rechtsgrundlagen der Erhebungen:

1. Bundesstatistikgesetz 2000, BGBl. Nr. 163/1999 i.d.g.F.
2. Tourismusstatistik-Verordnung 2002, BGBl. Nr. 489/2002 vom 20. Dezember 2002 i.d.g.F.

ANHANGSTABELLEN:

- Tab. 1:** **Ü = Übernachtungen; AN = Ankünfte;**
B = Betten; A = Auslastung (in Tagen);
nach Unterkunftsarten. Auslastung insgesamt und in sonstigen
Unterkünften ohne Campingnchtigungen.
- Tab. 2:** Ankünfte insgesamt; Übernachtungen insgesamt; Veränderung
gegenüber Sommer 2013 in %; durchschnittliche Aufenthaltsdauer in Tagen in
gewerblichen Betrieben und Privatquartieren; durchschnittliche Auslastung in %
gewerblich und privat; Tourismusintensität (Übernachtungen pro Einwohner laut
Melderegister der Gemeinden Stand 31.12.2013).
- Tab. 3:** Übernachtungen nach den wichtigsten Herkunftsländern.
- Tab. 4:** **Tourismusverbände:** Ankünfte insgesamt; Übernachtungen insgesamt;
Veränderung gegenüber Sommer 2013 in %; Auslastung in % auf der Ebene der
Tourismusverbände. Die Verbandsstruktur ist mit Stand Jänner 2015 abgebildet.
Ab der Wintersaison 2009/10 werden die Ankünfte und Nchtigungen auf
Verbandsebene getrennt von der durch die Tourismusstatistikverordnung
angeordneten - gemeindeweisen - Erhebung erfasst. Da die Meldungen seitens
der Tourismusverbände bzw. Gemeinden nicht immer zum selben Zeitpunkt
erfolgen, ist es möglich, dass die Werte geringfügig voneinander abweichen.

Tab. 1: Übernachtungen, Ankünfte, Betten und Auslastung (in Tagen) nach Unterkunftsarten – Sommer 2014

Tourismusverband		Gewerbliche Betriebe				Privatquartiere					
		*****/****	***	**/*	Gewerbliche Ferienwhg.	Gewerblich gesamt	nicht Bauernh.	Bauernhof	Privat gesamt	Private Ferienwhg.	insgesamt
TIROL	Ü	6.964.450	3.768.281	1.726.645	1.335.307	13.794.683	594.240	257.622	851.862	2.612.498	18.964.688
	AN	1.881.884	1.108.445	577.400	224.262	3.791.991	137.504	48.586	186.090	380.268	4.961.320
	B	76.799	53.448	38.164	32.670	201.081	23.166	9.085	32.251	79.090	332.901
	A	91	71	45	41	69	26	28	26	33	54
Imst Tourismus	Ü	24.147	109.097	22.367	23.841	179.452	8.595	1.225	9.820	17.530	283.497
	AN	9.794	39.282	9.834	4.236	63.146	3.791	301	4.092	2.745	106.053
	B	278	1.084	410	369	2.141	281	44	325	541	3.775
	A	87	101	55	65	84	31	28	30	32	69
Pitztal	Ü	133.692	109.176	32.203	13.975	289.046	8.145	1.520	9.665	58.422	393.951
	AN	27.175	22.166	9.170	2.835	61.346	1.899	298	2.197	8.843	76.915
	B	1.703	1.029	1.085	572	4.389	385	128	513	2.206	8.018
	A	79	106	30	24	66	21	12	19	26	49
Ötztal Tourismus	Ü	340.518	214.175	87.917	103.271	745.881	41.033	12.602	53.635	165.880	1.078.698
	AN	85.425	56.232	25.003	20.997	187.657	10.554	2.952	13.506	27.774	279.477
	B	4.606	4.769	2.570	3.363	15.308	1.624	481	2.105	5.305	24.395
	A	74	45	34	31	49	25	26	25	31	42
Region Hall- Wattens	Ü	42.618	19.861	20.547	336	83.362	6.453	1.597	8.050	11.827	141.157
	AN	26.033	9.835	8.876	55	44.799	1.602	181	1.783	1.383	66.841
	B	633	346	534	14	1.527	246	50	296	323	2.471
	A	67	57	38	24	55	26	32	27	37	47
Wipptal	Ü	18.173	52.729	17.772	1.590	90.264	7.695	4.241	11.936	22.428	153.175
	AN	10.860	36.674	7.965	342	55.841	2.469	726	3.195	3.982	75.202
	B	246	872	536	169	1.823	408	245	653	940	4.123
	A	74	60	33	9	50	19	17	18	24	37

Tab. 1: Übernachtungen, Ankünfte, Betten und Auslastung (in Tagen) nach Unterkunftsarten – Sommer 2014

Tourismusverband		Gewerbliche Betriebe				Privatquartiere					insgesamt
		*****/****	***	**/*	Gewerbliche Ferienwhg.	Gewerblich gesamt	nicht Bauernh.	Bauernhof	Privat gesamt	Private Ferienwhg.	
Seefeld	Ü	490.735	123.439	114.418	60.405	788.997	18.612	4.616	23.228	117.673	969.878
	AN	135.049	29.966	54.245	10.825	230.085	4.037	861	4.898	14.953	262.811
	B	5.157	2.013	2.038	1.196	10.404	792	123	915	3.341	15.252
	A	95	61	56	51	76	24	38	25	35	62
Stubai Tirol	Ü	255.860	111.494	59.227	25.667	452.248	20.458	6.574	27.032	119.450	645.488
	AN	53.766	31.477	15.848	4.896	105.987	6.365	1.222	7.587	18.730	156.814
	B	2.968	1.655	1.277	589	6.489	894	259	1.153	3.440	11.644
	A	86	67	46	44	70	23	25	23	35	54
Innsbruck / Feriendörfer	Ü	581.831	416.573	183.125	35.033	1.216.562	30.934	9.886	40.820	96.649	1.547.573
	AN	335.287	215.321	107.517	8.748	666.873	8.667	1.913	10.580	15.302	768.261
	B	5.782	4.054	2.635	877	13.348	755	322	1.077	2.020	18.397
	A	101	103	69	40	91	41	31	38	48	79
Kitzbüchel Tourismus	Ü	311.057	90.926	22.428	20.313	444.724	6.229	5.834	12.063	22.031	490.907
	AN	99.174	23.128	5.973	2.491	130.766	1.729	1.303	3.032	3.417	141.764
	B	3.783	1.220	803	650	6.456	429	306	735	1.222	8.505
	A	82	75	28	31	69	15	19	16	18	56
Pillerseetal	Ü	165.804	41.818	54.454	37.841	299.917	14.233	8.762	22.995	72.709	440.223
	AN	39.468	8.652	11.350	5.053	64.523	2.608	1.535	4.143	9.725	87.782
	B	1.507	669	1.005	857	4.038	609	391	1.000	2.126	7.578
	A	110	63	54	44	74	23	22	23	34	54

Tab. 1: Übernachtungen, Ankünfte, Betten und Auslastung (in Tagen) nach Unterkunftsarten – Sommer 2014

Tourismusverband		Gewerbliche Betriebe				Gewerblich gesamt	nicht Bauernh.	Privatquartiere		Private Ferienwhg.	insgesamt
		*****/****	***	**/*	Gewerbliche Ferienwhg.			Bauernhof	Privat gesamt		
Kaiserwinkl	Ü	223.464	28.149	58.285	36.984	346.882	23.730	13.999	37.729	60.990	516.091
	AN	45.193	5.155	10.956	6.134	67.438	4.061	2.413	6.474	9.342	97.752
	B	1.709	336	751	485	3.281	546	411	957	1.244	5.650
	A	131	84	78	76	106	43	34	39	49	81
Kitzb. Alpen, St.Johann,...	Ü	150.592	106.747	49.592	26.904	333.835	12.226	8.910	21.136	44.904	410.004
	AN	30.041	22.974	14.752	5.027	72.794	2.742	1.230	3.972	5.870	84.798
	B	1.455	1.210	1.203	701	4.569	455	375	830	1.372	7.096
	A	103	88	41	38	73	27	24	25	33	57
Kitzbüheler Alpen-Brixental	Ü	222.089	176.497	31.625	59.502	489.713	14.275	17.371	31.646	79.005	611.049
	AN	50.898	38.298	9.485	10.465	109.146	2.586	3.333	5.919	10.971	128.846
	B	2.196	2.356	1.255	1.793	7.600	826	640	1.466	3.014	12.527
	A	101	75	25	33	64	17	27	22	26	49
Wildschönau	Ü	68.633	127.820	51.724	29.985	278.162	7.730	2.508	10.238	60.049	355.524
	AN	15.236	26.144	11.343	5.390	58.113	1.590	571	2.161	9.821	72.468
	B	546	1.516	1.667	472	4.201	254	147	401	1.284	6.147
	A	126	84	31	64	66	30	17	26	47	58
Ferienregion Hohe Salve	Ü	26.173	40.967	64.903	11.475	143.518	7.494	8.932	16.426	40.197	226.410
	AN	5.061	12.587	29.367	2.591	49.606	2.037	1.393	3.430	5.145	63.224
	B	590	799	1.243	491	3.123	436	166	602	1.410	5.448
	A	44	51	52	23	46	17	54	27	29	38

Tab. 1: Übernachtungen, Ankünfte, Betten und Auslastung (in Tagen) nach Unterkunftsarten – Sommer 2014

Tourismusverband		Gewerbliche Betriebe				Gewerbliche Ferienwhg.	Gewerblich gesamt	nicht Bauernh.	Privatquartiere		Private Ferienwhg.	insgesamt
		****/****	***	**/*	Bauernhof				Privat gesamt			
Alpbachtal+Tiroler Seenland	Ü	93.020	94.716	41.545	30.243	259.524	25.702	12.817	38.519	82.832	494.829	
	AN	23.243	25.074	9.012	5.316	62.645	5.817	2.246	8.063	12.827	111.034	
	B	977	1.339	832	570	3.718	743	445	1.188	2.087	7.937	
	A	95	71	50	53	70	35	29	32	40	51	
Ferienland Kufstein	Ü	178.079	89.769	35.494	10.710	314.052	18.405	12.439	30.844	34.269	425.631	
	AN	45.045	32.869	10.813	1.683	90.410	2.920	1.787	4.707	4.055	136.817	
	B	1.874	995	598	290	3.757	463	304	767	641	5.950	
	A	95	90	59	37	84	40	41	40	53	70	
Wilder Kaiser	Ü	343.006	151.882	73.586	79.769	648.243	24.937	21.190	46.127	165.565	874.175	
	AN	69.204	30.594	18.591	11.931	130.320	5.064	4.308	9.372	22.455	172.285	
	B	2.741	1.868	1.446	1.250	7.305	795	589	1.384	3.599	12.532	
	A	125	81	51	64	89	31	36	33	46	69	
St. Anton am Arlberg	Ü	88.048	48.526	5.558	9.370	151.502	6.151	366	6.517	35.385	212.220	
	AN	23.931	15.398	1.638	2.944	43.911	1.999	86	2.085	4.080	66.242	
	B	2.230	1.374	486	896	4.986	1.129	126	1.255	2.780	9.465	
	A	39	35	11	10	30	5	3	5	13	22	
Tirol West	Ü	41.861	36.008	25.760	4.946	108.575	5.017	2.112	7.129	18.285	154.079	
	AN	14.112	10.436	17.631	1.073	43.252	1.816	649	2.465	2.506	67.171	
	B	386	378	562	112	1.438	194	66	260	619	2.619	
	A	108	95	46	44	76	26	32	27	30	58	

Tab. 1: Übernachtungen, Ankünfte, Betten und Auslastung (in Tagen) nach Unterkunftsarten – Sommer 2014

Tourismusverband		Gewerbliche Betriebe				Gewerblich gesamt	nicht Bauernh.	Privatquartiere		Private Ferienwhg.	insgesamt
		*****/****	***	**/*	Gewerbliche Ferienwhg.			Bauernhof	Privat gesamt		
Paznaun - Ischgl	Ü	164.886	95.543	26.488	33.672	320.589	14.619	1.330	15.949	109.537	456.249
	AN	36.791	21.104	7.026	5.081	70.002	3.767	294	4.061	17.853	97.452
	B	5.952	2.907	1.614	2.248	12.721	1.392	135	1.527	6.849	21.440
	A	28	33	16	15	25	11	10	10	16	21
Serfaus-Fiss-Ladis	Ü	332.759	86.268	58.257	190.537	667.821	2.860	5.788	8.648	71.842	748.311
	AN	64.071	16.840	10.969	24.269	116.149	528	972	1.500	9.228	126.877
	B	3.643	1.601	1.413	4.160	10.817	201	163	364	1.773	12.954
	A	91	54	41	46	62	14	36	24	41	58
Tiroler Oberland	Ü	277.543	132.459	26.085	27.672	463.759	19.685	2.758	22.443	89.138	642.278
	AN	66.708	32.342	9.631	4.670	113.351	5.833	637	6.470	12.522	146.954
	B	2.581	1.759	573	728	5.641	596	139	735	2.438	9.577
	A	108	75	46	38	82	33	20	31	37	62
Osttirol	Ü	251.306	228.102	99.970	64.306	643.684	43.154	33.140	76.294	184.577	1.038.518
	AN	62.899	62.693	30.779	10.086	166.457	8.167	5.966	14.133	22.982	252.732
	B	2.971	3.571	2.662	1.366	10.570	1.411	952	2.363	5.031	20.632
	A	85	64	38	47	61	31	35	32	37	47
Naturparkregion Reutte	Ü	38.866	93.056	25.835	11.541	169.298	9.898	2.751	12.649	34.372	281.344
	AN	15.137	43.937	12.863	2.935	74.872	2.166	694	2.860	7.019	107.793
	B	343	929	361	176	1.809	246	30	276	571	3.184
	A	113	100	72	66	94	40	92	46	60	77

Tab. 1: Übernachtungen, Ankünfte, Betten und Auslastung (in Tagen) nach Unterkunftsarten – Sommer 2014

Tourismusverband		Gewerbliche Betriebe				Gewerblich gesamt	nicht Bauernh.	Privatquartiere		Private Ferienwhg.	insgesamt
		*****/****	***	**/*	Gewerbliche Ferienwhg.			Bauernhof	Privat gesamt		
Tannheimer Tal	Ü	238.519	64.254	44.753	29.565	377.091	24.093	8.119	32.212	89.979	533.905
	AN	62.197	15.128	11.920	5.363	94.608	4.876	1.687	6.563	13.717	122.192
	B	1.909	722	658	388	3.677	516	170	686	1.772	6.287
	A	125	89	68	76	103	47	48	47	51	81
Tiroler Zugspitz Arena	Ü	253.717	86.244	86.837	76.053	502.851	26.630	64	26.694	101.379	672.668
	AN	68.984	28.946	28.696	15.008	141.634	8.341	18	8.359	18.466	180.989
	B	2.569	1.308	1.439	1.200	6.516	981	13	994	2.351	10.120
	A	99	66	60	63	77	27	5	27	43	63
Lechtal	Ü	38.538	94.496	35.216	10.447	178.697	42.230	12.540	54.770	60.913	322.750
	AN	10.241	24.292	11.328	1.637	47.498	9.766	2.313	12.079	9.488	74.953
	B	506	985	706	452	2.649	1.059	253	1.312	1.404	6.619
	A	76	96	50	23	67	40	50	42	43	47
Achensee	Ü	435.917	189.390	42.507	75.294	743.108	14.022	2.355	16.377	73.819	896.028
	AN	102.407	44.064	9.952	12.670	169.093	2.891	649	3.540	10.473	205.117
	B	3.284	1.606	568	983	6.441	342	86	428	1.067	8.168
	A	133	118	75	77	115	41	27	38	69	104
Mayrhofen	Ü	345.396	138.661	79.016	75.059	638.132	34.397	6.776	41.173	150.100	881.365
	AN	70.851	29.427	17.857	11.191	129.326	6.136	1.105	7.241	19.564	178.233
	B	3.230	2.103	1.643	1.757	8.733	1.321	243	1.564	4.598	15.302
	A	107	66	48	43	73	26	28	26	33	56
Tux - Finkenberg	Ü	258.775	81.763	21.028	21.388	382.954	12.101	2.397	14.498	49.581	447.343
	AN	53.135	18.132	4.821	3.854	79.942	2.576	482	3.058	7.947	91.097
	B	2.826	1.530	610	558	5.524	562	115	677	1.674	8.178
	A	92	53	34	38	69	22	21	21	30	55

Tab. 1: Übernachtungen, Ankünfte, Betten und Auslastung (in Tagen) nach Unterkunftsarten – Sommer 2014

Tourismusverband		Gewerbliche Betriebe				Gewerblich gesamt	nicht Bauernh.	Privatquartiere		Private Ferienwhg.	insgesamt
		*****/****	***	**/*	Gewerbliche Ferienwhg.			Bauernhof	Privat gesamt		
Zell-Gerlos, Zillertal Arena	Ü	174.226	69.298	36.740	39.971	320.235	11.691	5.180	16.871	75.621	432.336
	AN	35.454	13.441	9.191	5.481	63.567	2.510	1.128	3.638	10.761	80.738
	B	2.201	1.320	1.088	1.210	5.819	639	266	905	2.843	9.619
	A	79	52	34	33	55	18	19	19	27	43
Silberregion Karwendel	Ü	76.933	84.139	12.671	3.619	177.362	6.711	5.704	12.415	21.622	246.536
	AN	26.395	33.948	4.355	652	65.350	1.037	1.375	2.412	2.875	93.255
	B	725	1.317	318	92	2.452	194	204	398	516	3.801
	A	106	64	40	39	72	35	28	31	42	62
Erste Ferienreg.im Zillertal	Ü	277.669	134.239	78.712	54.023	544.643	24.095	11.219	35.314	173.938	940.498
	AN	62.619	31.889	18.643	8.333	121.484	4.557	1.958	6.515	23.447	180.381
	B	2.692	1.908	1.575	1.636	7.811	1.442	698	2.140	6.689	17.491
	A	103	70	50	33	70	17	16	17	26	44

Tab. 2: Touristische Kennzahlen nach Gemeinden Sommer 2014

Bezirk/ Gemeinde	Ankünfte	Veränderung in %	Übernach- tungen	Verän- derung in %	Aufenthaltsdauer in Tagen		Auslastung in %		Tourismus- Inten- sität
					gew.	privat	gew.	privat	
TIROL	4.956.876	2,6	18.959.506	1,2	4	5	37,3	14,4	26
INNSBRUCK-STADT	506.698	1,8	839.178	3,3	2	3	63,3	24,8	7
IMST	526.675	2,4	1.950.811	0,4	4	4	30,2	13,5	34
Arzl im Pitztal	11.856	3,7	62.867	3,1	5	3	51,7	11,7	21
Haiming	18.128	5	57.419	3,7	3	3	35,3	25,1	13
Imst	45.893	6,8	131.788	-4,9	3	2	49,7	14,2	14
Imsterberg	1.755	1,9	5.291	-8,8	2	10	31	5,3	7
Jerzens	15.000	-9,8	75.945	-8,3	5	6	24,5	6,5	74
Karres	985	-6,5	2.586	-12	2	10	33,3	14,3	4
Karrösten	9.266	-1,1	19.885	5,2	2	.	65,8	.	29
Längenfeld	71.416	3,1	284.932	2,5	4	5	40,8	12,2	65
Mieming	24.261	4,4	86.577	0,7	4	7	77,2	15,5	25
Mils bei Imst	1.947	-1,1	2.274	1,5	1	1	30,1	15,8	4
Mötz	100	-22,5	725	13,1	1
Nassereith	15.009	-1,9	43.304	-2,3	3	2	45,5	18,3	21
Obsteig	32.966	-1	80.905	0,7	2	5	53,8	17,9	64
Oetz	28.789	2,1	117.569	0,1	4	3	37,3	19,1	50
Rietz	874	26,7	2.552	14,2	3	7	42,4	7,7	1
Roppen	18.687	1,7	47.636	3	3	4	20,9	18	28
St. Leonhard im Pitztal	35.173	-1,4	186.419	1,7	5	4	32,6	8,9	131
Sautens	12.254	-0,4	52.980	-1,6	4	4	41,2	16,4	36
Silz	4.114	-18,9	18.035	-10,2	4	4	5,4	11,1	7
Sölden	124.082	7,1	440.161	2,9	4	3	18,6	10,8	133
Sams	4.175	-5,8	14.117	-3,7	3	2	57,9	11	11
Tarrenz	12.132	8,1	29.363	-5,3	2	2	41,4	20,9	11
Umhausen	24.372	-6,8	124.737	-2,8	6	5	48,3	15,5	40
Wenns	13.441	5,9	62.744	2,5	4	5	63,3	14,7	32
INNSBRUCK-LAND	767.760	3	2.444.817	-1,4	3	4	38,8	14,3	14
Absam	6.694	-34,5	13.309	-19,7	2	6	37,6	24,2	2
Aldrans	2.663	4,6	7.957	-14,1	3	4	55,7	15,4	3
Ampass	3.882	-0,6	6.870	-1	2	10	56,2	20,9	4
Axams	42.164	5	60.953	4,6	1	3	36,9	26,8	11
Baumkirchen	218	560,6	803	118,2	9	4	0,9	13,3	1
Birgitz	2.704	27,4	8.039	0,3	3	7	44,8	29,2	6
Ellbögen	4.030	-9,3	6.912	-9,1	1	4	22,5	5,7	6
Flauring	292	-20,9	1.750	-14,2	4	.	20,3	.	1
Fritzens	540	49,2	1.031	29,7	2	.	28	.	1
Fulpmes	32.033	-8	133.755	-14,1	4	5	36,6	14	31
Gnadenwald	4.364	-1,6	10.208	-2,4	2	2	34,3	9,4	13
Götzens	21.031	25,2	49.418	3,8	2	6	60,8	12,3	12
Gries am Brenner	10.478	9,5	18.094	2,1	1	2	26,5	7,3	14
Gries im Sellrain	6.096	6,1	18.647	4,3	3	7	30,1	9,6	32
Grinzens	738	-24,3	1.566	-5,5	.	6	.	3,3	1
Gschnitz	6.177	111,2	14.030	17,1	2	6	36,1	6,9	33

Tab. 2: Touristische Kennzahlen nach Gemeinden Sommer 2014

Bezirk/ Gemeinde	Ankünfte	Veränderung in %	Übernach- tungen	Verän- derung in %	Aufenthaltsdauer in Tagen		Auslastung in %		Tourismus- Inten- sität
					gew.	privat	gew.	privat	
Hall in Tirol	16.536	5,5	35.595	7,9	2	5	43,2	35,7	3
Hatting	905	-0,7	2.167	-11,6	2	6	29,2	5,7	2
Inzing	2.557	8,6	7.269	38,9	3	6	29,7	21,4	2
Kematen in Tirol	2.723	-2,1	6.826	-0,1	2	4	32,7	22	3
Kolsass	4.843	-5,7	10.344	1,3	2	5	58,7	14,2	7
Kolsassberg	6.128	11,6	17.839	15,7	2	4	60,1	7,6	23
Lans	7.294	10,3	39.881	-6,1	3	12	46,2	3,1	40
Leutasch	43.261	-3,2	215.100	-5,7	4	6	32,4	16,1	96
Matrei am Brenner	10.271	-4,2	13.968	-10,2	1	1	35,3	22,7	16
Mieders	7.795	45,9	24.634	11,3	3	2	28,5	14,2	14
Mils	7.577	12,8	12.765	-2	1	3	37,1	8,1	3
Mühlbachl	5.025	-0,6	11.277	2,5	2	2	24,9	4,2	8
Mutters	11.768	0,7	30.994	-2,2	2	6	37,7	38,7	15
Natters	24.001	-0,2	67.921	-3,1	2	2	16,8	14,3	37
Navis	1.539	9,4	5.915	10,7	3	4	10,3	15,6	3
Neustift im Stubaital	98.885	-3,9	437.663	-0,7	5	5	38,8	12,1	94
Oberhofen im Inntal	336	9,1	1.978	6,2	.	5	.	32,3	1
Obernberg am Brenner	4.583	9,6	14.528	8,1	3	5	41,6	5,4	40
Oberperfuss	6.977	10,2	28.271	0,6	3	29	39,4	7,6	10
Patsch	4.825	-7,2	11.225	17,6	2	2	38,7	7,3	12
Petttau	2.016	1,6	7.192	-14,7	2	4	35,4	18,5	8
Pfaffenhofen	761	-19,3	5.107	-2,8	7	3	31,2	2,1	5
Pfons	5.450	4,1	10.816	-0,2	1	5	35,9	1,2	9
Polling in Tirol	8	-27,3	40	185,7	.	5	.	10,9	0
Ranggen	35	-49,3	170	-41,2	.	5	.	5,5	0
Reith bei Seefeld	33.675	137,7	68.399	46,5	2	7	38	7,5	53
Rinn	1.655	-48,9	6.299	-40,9	7	7	9	21	4
Rum	13.373	16	27.146	1,3	2	5	49,9	34	3
St. Sigmund im Sellrain	5.082	-7,6	12.546	1,3	3	7	15,4	5,6	73
Scharnitz	13.969	11,8	35.133	1,7	2	3	36,9	14,3	27
Schmirn	898	-19,6	5.312	-12,7	5	5	5,2	22,7	6
Schönberg im Stubaital	8.326	15	14.678	4,6	2	1	46,7	26,7	15
Seefeld in Tirol	145.203	-0,9	545.940	-3,7	4	4	46,1	13,9	165
Sellrain	2.922	-6,4	6.906	1,6	4	2	10,9	49,7	5
Sistrans	573	-41,9	1.499	-7,4	3	7	14	3,3	1
Steinach am Brenner	18.623	-17,8	33.107	-16,7	2	4	28,8	10,9	10
Telfes im Stubai	9.775	-5,8	34.758	8,3	3	6	39	5,1	23
Telfs	36.626	9,8	131.692	8,3	3	4	45,4	26,3	9
Thaur	3.584	-3,4	7.472	-24,6	2	4	19,6	31,7	2
Trins	11.226	1	22.374	-3,8	1	5	22,1	8,8	18
Tulfes	10.490	-12,4	24.540	-5,9	2	3	22,8	4	17
Unterperfuss	420	-14,6	1.725	-16,7	2	19	16,9	49,5	8
Vals	932	3,2	3.754	8,3	3	5	15,9	8,5	7
Völs	748	-24,1	1.850	-31,5	.	5	.	3,9	0
Volders	6.066	-3,9	15.031	-10,1	2	.	30,2	.	3
Wattenberg	3.603	16,5	6.372	-16,4	3	26	3,6	29,6	9
Wattens	7.158	16	14.172	15,3	2	18	34,9	10,6	2
Wildermieming	4.836	3,6	25.224	0	5	6	46,4	25,7	28
Zirl	7.794	-4,4	26.061	-1,2	2	2	42,6	39,8	3

Tab. 2: Touristische Kennzahlen nach Gemeinden Sommer 2014

Bezirk/ Gemeinde	Ankünfte	Veränderung in %	Übernach- tungen	Veränderung in %	Aufenthaltsdauer in Tagen		Auslastung in %		Tourismus- Inten- sität
					gew.	privat	gew.	privat	
KITZBÜHEL	589.865	4,8	2.650.462	2,9	4	5	40,3	12,9	43
Aurach bei Kitzbühel	8.302	16,8	38.094	13,2	5	5	45,4	4	35
Brixen im Thale	15.714	5,1	83.432	4,6	5	5	20,5	11	32
Fieberbrunn	45.698	8,4	227.856	8	5	5	48,1	8,1	53
Going am Wilden Kaiser	39.699	8,9	182.931	7,9	5	5	62,2	17,4	96
Hochfilzen	5.105	36	19.900	19,2	3	3	19,5	18,1	17
Hopfgarten im Brixental	38.812	-5,4	155.960	-5,5	4	5	38	10,9	28
Itter	9.335	0	43.976	-2,4	4	7	22,6	17,4	38
Jochberg	11.185	5,7	42.845	3,9	4	3	33,4	7,1	28
Kirchberg in Tirol	84.313	5,5	373.268	1,2	4	6	41,7	10,4	73
Kirchdorf in Tirol	36.483	-0,7	175.952	-1,3	5	4	48,1	15,4	45
Kitzbühel	107.845	5,7	348.667	4,2	3	4	36,5	13,1	42
Kössen	57.201	7,5	291.292	4,9	5	6	63,1	19,5	69
Oberndorf in Tirol	14.662	-5,1	68.517	-2,9	5	5	41,8	12,4	33
Reith bei Kitzbühel	14.432	4,9	61.301	0,1	4	5	42,5	6,1	37
St. Jakob in Haus	4.865	2,6	30.601	3,3	6	6	34,6	19,7	41
St. Johann in Tirol	32.662	-7,5	163.897	-6,8	4	7	30,6	14,3	18
St. Ulrich am Pillersee	13.358	-2	82.968	-1,8	6	6	38,1	11,2	49
Schwendt	3.780	3,1	25.884	-1,7	6	7	55,8	10,8	33
Waidring	17.602	46,3	78.809	42,1	4	6	34,2	16,4	40
Westendorf	28.812	6	154.312	2,3	5	5	28,9	13,9	42
KUFSTEIN	505.377	1,3	2.194.925	2	4	5	40,3	19,1	21
Alpbach	33.349	-2,4	157.560	-1,3	4	5	44,2	24,8	61
Angath	5.855	-10,3	9.347	-3,1	1	5	29,9	24,9	9
Angerberg	3.024	21	12.128	27,1	3	4	22,7	19	7
Bad Häring	13.966	-4,1	90.581	1,1	7	5	67,2	14,8	35
Brandenberg	6.264	8,4	20.846	3,3	5	5	42,9	8,9	14
Breitenbach am Inn	4.723	3,6	21.817	-4,1	4	6	34,1	9,5	7
Brixlegg	2.269	5	7.763	12,1	2	5	16,7	13,9	3
Ebbs	36.886	-0,9	80.245	-4,9	3	6	39,5	16,6	15
Ellmau	64.259	12,3	352.799	10,3	6	6	50,6	28	131
Erl	6.866	-6,5	23.219	-12,1	3	31	25,7	29,8	16
Kirchbichl	2.135	-14	13.338	9,3	6	9	38,5	15,9	2
Kramsach	33.956	-5,5	140.268	-5,6	3	5	31,9	13	30
Kufstein	44.071	-6,8	77.689	-5,8	2	8	43,5	46,1	4
Kundl	602	-23,4	3.113	-8,6	6	4	11,4	6,4	1
Langkampfen	3.643	-13	10.424	-20,4	3	8	25,3	22,1	3
Mariastein	3.267	11,9	10.229	2	3	.	34,6	0	30
Münster	5.413	6,9	22.421	-2,1	3	6	29,1	29,6	7
Niederndorf	2.343	-24,2	12.555	-7,1	4	10	22	22,8	5
Niederndorferberg	594	28,9	2.411	35,1	4	10	15	33	4
Radfeld	6.434	7,8	29.777	2,7	5	2	36,5	10,9	13
Rattenberg	467	-46,7	854	-33,9	.	2	.	16,2	2
Reith im Alpbachtal	17.504	-2,4	90.293	-1,5	5	5	40,6	21,3	33
Retzenschöss	1.974	-1	9.579	-6,6	7	6	20,5	22,9	20
Scheffau am Wilden Kaiser	25.930	5,3	123.395	4,1	4	4	41,8	18	91
Schwoich	1.854	3,3	7.770	-13	2	7	9,2	9,3	3

Tab. 2: Touristische Kennzahlen nach Gemeinden Sommer 2014

Bezirk/ Gemeinde	Ankünfte	Veränderung in %	Übernach- tungen	Veränderung in %	Aufenthaltsdauer in Tagen		Auslastung in %		Tourismus- Inten- sität
					gew.	privat	gew.	privat	
Söll	42.397	14,9	215.048	14,4	5	4	40,8	11	61
Thiersee	27.618	-6,4	123.287	1,1	5	5	48,2	21	43
Walchsee	34.452	-3,5	189.227	-3,9	5	6	51,1	26,3	104
Wildschönau	59.789	1,1	302.472	1,1	5	5	30,3	10,4	72
Wörgl	13.473	35,1	34.470	15,5	2	4	25,3	41,1	3
LANDECK	506.524	4,1	2.220.389	3,5	4	4	26,2	8	51
Faggen	169	-14,2	1.140	4,9	.	4	.	19	3
Fendels	5.867	3,8	35.092	0,5	6	5	60,8	6,3	139
Fiss	44.179	-5,8	265.326	-8,6	6	8	30,5	22,2	261
Fließ	6.729	12,9	38.579	6,9	5	9	45,1	9,2	13
Flirsch	13.075	-13,5	33.561	-24,1	3	10	34,1	3,3	36
Galtür	31.612	10,9	145.698	11,8	5	5	30,1	29,4	183
Grins	1.083	-26,4	2.548	-23	.	3	.	9,5	2
Ischgl	33.757	17,5	149.728	33,4	4	4	7,9	3,8	96
Kappl	20.357	27,3	98.990	14,9	5	4	13,7	4,5	38
Kaunerberg	1.749	-6,1	9.748	-0,8	4	6	33,6	3,7	23
Kaunertal	27.960	0,7	126.087	-1,8	4	4	50,1	17,4	213
Kauns	945	-0,9	5.504	-6,5	3	4	15,6	8	11
Ladis	16.981	12,8	95.449	7,5	5	6	33,6	6,2	176
Landeck	22.100	-10,2	56.504	-4,5	2	3	43,9	17,7	7
Nauders	48.185	3,6	194.686	1	4	3	36,1	22,5	125
Pettneu am Arlberg	10.751	-8,3	40.129	-3,2	6	4	22,4	2,4	28
Pfunds	28.380	10	101.880	8,8	3	3	42,6	19,8	40
Pians	709	27,7	3.720	27,8	4	3	15,8	1,7	5
Prutz	9.188	-3,1	36.557	-1,8	3	3	28,6	13	21
Ried im Oberinntal	21.263	9,2	117.394	7,6	5	3	70,8	6,2	96
St. Anton am Arlberg	41.834	5	134.849	8,9	3	2	13,7	3	56
Schönwies	379	7,7	1.370	-16,2	3	10	16,8	4,5	1
See	11.039	-7,7	58.139	-0,6	6	3	34	3,9	49
Serfaus	65.715	3,1	387.532	1,5	6	5	35,9	11,6	357
Spiss	1.573	22,1	7.863	1,3	5	6	34,3	6	62
Stanz bei Landeck	29	45	95	48,4	0
Strengen	582	-36,1	3.681	-5,4	4	6	17	3,7	3
Tobadill	923	4,4	6.512	4,2	5	10	26,9	18,2	13
Tösens	1.668	-15,2	6.313	7,6	3	5	15,4	5,3	9
Zams	37.743	12,9	55.715	15,9	2	2	39,7	25,2	17
LIENZ	252.586	2	1.037.806	1	4	5	33,1	17,5	21
Abfaltersbach	350	38,3	1.604	20,5	3	.	17,5	0	3
Ainet	1.906	38,6	4.949	26,4	2	7	13,2	9,3	5
Amlach	8.186	3,4	32.390	-8,8	4	4	41,4	10,3	78
Anras	1.195	-16,5	6.345	-3,5	5	4	25,1	8,3	5
Assling	2.314	-15,5	10.484	-11,4	3	3	25,8	6,1	6
Außervillgraten	1.743	1,2	10.273	8,6	4	5	22,4	7,8	13
Dölsach	1.429	-6,5	6.287	-5,4	3	4	46,4	19,7	3
Gaimberg	3.739	5	16.719	-6,8	4	7	31,4	29,1	20
Heinfels	3.228	1,1	26.284	7,8	9	4	37,9	19,1	26

Tab. 2: Touristische Kennzahlen nach Gemeinden Sommer 2014

Bezirk/ Gemeinde	Ankünfte	Veränderung in %	Übernach- tungen	Veränderung in %	Aufenthaltsdauer in Tagen		Auslastung in %		Tourismus- Inten- sität
					gew.	privat	gew.	privat	
Hopfgarten in Deferegggen	4.359	-18	18.421	-12,3	3	14	35	3,9	25
Innervillgraten	5.505	-4,5	29.379	-8,3	4	5	25,5	14,4	31
Iselsberg-Stronach	4.299	4	17.359	-9,1	2	.	39,9	0	29
Kals am Großglockner	26.115	7,6	89.849	9,3	4	5	21	15	74
Kartitsch	8.564	-1,9	36.354	-7,1	5	5	25,9	20,3	44
Lavant	7.592	13,3	36.191	9,8	5	4	58,2	25,6	125
Leisach	1.738	-0,5	7.694	-1,7	3	7	18,8	26,9	10
Lienz	42.894	0,9	114.724	2,6	2	5	44,5	19,7	10
Matrei in Osttirol	28.617	4,4	112.763	6,2	4	6	26,2	20,6	24
Nikolsdorf	1.278	-28,2	5.808	-49,5	3	4	35,2	23,2	7
Nußdorf-Debant	822	-5,5	7.377	5,4	.	2	.	6,7	2
Oberlienz	618	-3,7	3.278	4,8	4	5	17,2	18,9	2
Obertilliach	11.318	-0,5	51.279	3,8	5	5	39	15,7	74
Prägraten am Großvenediger	14.979	5,9	58.500	1,3	5	6	29,8	22,4	49
St. Jakob in Deferegggen	19.684	1,8	109.882	4,1	5	7	29,2	16,9	122
St. Johann im Walde	49	-29	208	-37,5	.	2	.	5,8	1
St. Veit in Deferegggen	4.348	-2,5	22.376	-5,5	5	5	33,7	8,8	31
Schlaiten	472	-1,3	3.584	1,8	7	5	43,3	8,1	8
Sillian	21.984	-0,3	88.477	2,9	4	3	52	33,6	43
Strassen	4.336	27,8	19.108	23,7	4	5	46,9	13,1	24
Thurn	1.568	-11,2	13.454	-5,1	8	7	29	33,7	22
Tristach	4.696	-6,2	24.068	-9,9	4	6	48,6	16,3	17
Untertilliach	474	1,5	2.863	2,7	4	6	11,1	8,8	12
Virgen	12.187	5,8	49.475	-2,1	6	6	42,4	18,7	23
REUTTE	485.359	3,1	1.807.979	0	3	4	45,4	21	57
Bach	13.465	1	64.232	0,6	4	5	32,7	20	98
Berwang	27.583	13,3	94.823	6,2	4	2	30	17,2	168
Biberwier	19.425	21,2	64.191	21,9	3	4	41,9	10,9	102
Bichlbach	8.217	26,2	39.477	2,4	4	5	48,8	10,1	52
Breitenwang	15.288	-3,4	51.576	19	2	3	49,5	1,8	34
Ehenbichl	5.674	-9,8	15.828	-7,7	2	4	49,2	65,7	19
Ehrwald	45.363	3,6	193.118	-1,2	4	4	43,5	14,7	75
Elbigenalp	15.457	-1,2	68.985	5,7	4	4	46,5	26,3	81
Elmen	2.312	1	9.082	-9,8	3	5	39,8	12,6	25
Forchach	374	35,5	1.560	35,4	6
Grän	48.491	-2,8	221.196	-2,4	4	5	72,1	34,8	359
Gramais	1.019	-34,3	6.443	-18,8	5	9	24	27,9	137
Häselgehr	4.975	29,8	16.524	14,9	2	4	58,2	17,8	25
Heiterwang	8.465	6,4	19.617	-2,4	2	4	40,4	14,1	39
Hinterhornbach	1.813	31,5	6.810	8,4	3	5	24,2	22,1	76
Höfen	11.010	0,9	35.811	-11,6	2	5	45,7	22,2	29
Holzgau	13.811	4,6	66.982	-6,7	4	5	32,8	37,6	162
Jungholz	9.968	-6,9	30.426	-7,9	3	4	32,5	25,3	106
Kaisers	769	-34,4	3.270	-24,7	3	6	12,5	39,2	44
Lechaschau	8.599	21,7	23.984	6,7	3	2	45,9	18,8	12
Lermoos	71.004	9	257.898	3,5	4	3	46,7	16,7	239
Musau	640	1,3	2.452	21,6	.	8	.	15,9	6

Tab. 2: Touristische Kennzahlen nach Gemeinden Sommer 2014

Bezirk/ Gemeinde	Ankünfte	Veränderung in %	Übernach- tungen	Verän- derung in %	Aufenthaltsdauer in Tagen		Auslastung in %		Tourismus- Inten- sität
					gew.	privat	gew.	privat	
Namlos	932	13	3.544	-1	4	4	22,9	16,2	42
Nesselwängle	10.819	-13,5	48.908	0,9	4	5	37,4	15,1	114
Pfafflar	2.490	-18,4	7.798	-16,6	2	4	14,6	16,4	69
Pflach	3.130	0,7	5.486	2,6	1	1	58,6	0,2	4
Pinswang	5.510	-8	12.734	-5,9	2	.	50,7	.	31
Reutte	29.080	-2,3	65.735	-5,9	2	9	54,5	20,1	11
Schattwald	5.479	6,2	21.608	0	3	5	41,4	13,9	51
Stanzach	5.654	8,3	20.313	-4,3	2	4	32,6	15,9	47
Steeg	11.592	9,3	45.620	3	4	4	55	23,1	68
Tannheim	43.015	-1,2	191.248	-3,2	4	5	52,8	30,4	184
Vils	4.535	60,8	6.935	27,4	2	8	3,1	26,6	5
Vorderhornbach	1.222	7,9	5.131	-8,8	2	4	9,8	21,4	21
Wängle	11.300	-13,2	34.097	-14,9	3	10	58,2	41,6	41
Weißenbach am Lech	13.027	3,3	26.706	-1,1	3	4	43,5	27,2	21
Zöblen	3.852	0,7	17.831	-5,5	5	4	44,6	15,8	85
SCHWAZ	816.032	1,2	3.813.139	0,8	5	5	41,4	12,2	47
Achenkirch	57.614	0,9	231.166	-0,3	4	5	55,1	27,6	109
Aschau im Zillertal	34.581	3,6	211.203	0,9	5	6	48,2	11,4	122
Brandberg	2.718	2,1	13.006	5,7	5	7	17,5	8,2	37
Bruck am Ziller	2.591	-4,5	22.386	20,9	5	8	40,7	10,9	21
Buch in Tirol	2.519	0,7	10.616	8,4	3	7	43	27,5	4
Eben am Achensee	138.458	2,8	634.085	0,2	5	4	66,5	22,8	213
Finkenberg	40.082	-12,3	158.615	1	4	5	45,8	12,1	110
Fügen	47.615	0,8	242.865	-0,9	4	6	39,1	9,6	61
Fügenberg	14.294	1,1	67.909	0,9	4	6	24	9,6	50
Gallzein	367	18,8	3.232	33,7	.	8	.	17,1	5
Gerlos	34.901	7,9	193.139	5,7	5	4	28,4	7,9	250
Gerlosberg	4.170	11,9	24.913	3,7	5	4	37,6	13,4	52
Hainzenberg	5.903	3,1	32.488	2,1	5	5	32,4	8,2	47
Hart im Zillertal	6.596	1,4	40.066	-2,9	6	8	42,5	6,3	26
Hippach	14.932	6,9	91.727	4,3	6	5	37,2	10	65
Jenbach	5.702	2,6	18.068	-1,9	3	4	48,9	11,5	3
Kaltenbach	12.630	13,1	68.023	7,1	5	4	44,5	5,5	55
Mayrhofen	119.255	-5,8	587.999	-3	5	6	41,8	17,5	152
Pill	4.216	-24,3	16.435	-26,6	4	12	27,5	14,5	14
Ramsau im Zillertal	10.676	10,5	61.655	9,3	5	6	30,8	9,1	39
Ried im Zillertal	16.634	-3,8	78.973	-4,5	4	6	42,9	8,9	65
Rohrberg	2.106	14,4	13.146	14,9	5	5	19,5	12,9	24
Schlitters	4.114	13,4	20.202	-2,5	5	4	56,4	3,1	14
Schwaz	12.440	4,6	18.817	-0,9	2	5	41,2	8,7	1
Schwendau	16.906	7	99.669	6	5	6	33,8	14,7	61
Stans	11.441	16,4	41.867	6,8	4	5	66,6	32,1	22
Steinberg am Rofan	1.471	-23,9	6.140	-25,6	.	3	.	13	21
Strass im Zillertal	9.009	-1,4	26.527	3,6	3	4	35,5	11,9	32
Stumm	15.106	15,3	68.187	5	4	5	28,2	5,8	37
Stummerberg	3.375	8,2	20.747	9,7	7	3	21,7	10,7	25
Terfens	475	61	3.101	9,7	4	6	2,4	5	1

Tab. 2: Touristische Kennzahlen nach Gemeinden Sommer 2014

Bezirk/ Gemeinde	Ankünfte	Veränderung in %	Übernach- tungen	Verän- derung in %	Aufenthaltsdauer in Tagen		Auslastung in %		Tourismus- Inten- sität
					gew.	privat	gew.	privat	
Tux	62.631	2,5	310.884	4,1	5	5	35,8	13,6	161
Uderns	13.836	-5,9	73.410	-7,5	5	5	45,9	15,2	44
Vomp	28.874	21,2	51.935	11,5	3	4	26,7	18,7	11
Weer	9.153	-5,6	29.220	5,9	2	.	46,4	.	20
Weerberg	7.097	-1,6	25.062	-14,8	4	6	25,3	18,5	10
Wiesing	7.567	-6,9	24.612	-8,3	5	7	38,9	10,5	12
Zell am Ziller	24.934	-0,9	127.488	-1,3	5	5	29,1	13,3	72
Zellberg	9.043	17,1	43.556	16,7	4	5	49,3	11,5	66

Tab. 3: Übernachtungen nach Herkunftsländern – Sommer 2014

Bezirk/ Gemeinde	Ü b e r n a c h t u n g e n						Belgien	CH	Italien
	In- länder	Aus- länder	Deutsch- land	Nieder- lande	Frank- reich	Verein. König- reich			
TIROL	2.053.997	16.905.509	9.955.599	1.413.678	531.635	473.971	607.615	1.390.375	667.977
INNSBRUCK-STADT	222.693	616.485	135.886	16.369	22.003	28.029	6.231	33.705	48.808
IMST	189.179	1.761.632	1.035.478	150.103	63.145	18.089	113.954	164.666	55.081
Arzl im Pitztal	2.334	60.533	33.794	3.738	2.606	96	5.726	9.870	1.422
Haiming	4.280	53.139	37.887	5.149	3.020	380	1.109	1.950	638
Imst	12.580	119.208	78.998	8.674	3.524	382	5.109	11.494	3.100
Imsterberg	1.105	4.186	2.199	800	80	27	417	176	110
Jerzens	2.417	73.528	44.376	7.875	1.354	205	7.522	6.644	1.823
Karres	512	2.074	1.527	194	20	2	101	80	15
Karrösten	3.768	16.117	10.973	1.108	231	255	611	1.427	456
Längenfeld	36.246	248.686	123.983	31.599	12.808	2.043	16.982	24.303	15.167
Mieming	7.197	79.380	35.223	3.310	2.223	422	836	32.213	902
Mils bei Imst	1.024	1.250	443	33	41	20	6	366	85
Mötz	14	711	446	93	0	56	0	6	0
Nassereith	2.355	40.949	19.941	13.231	1.079	208	3.110	1.522	385
Obsteig	3.694	77.211	40.051	3.559	2.515	133	919	5.912	1.615
Oetz	8.349	109.220	65.249	10.875	4.161	1.897	7.458	9.490	1.324
Rietz	1.235	1.317	656	227	62	2	59	94	52
Roppen	9.359	38.277	34.606	144	144	323	338	1.167	136
St. Leonhard im Pitztal	7.313	179.106	115.076	9.612	5.370	940	14.294	11.817	3.218
Sautens	3.088	49.892	36.664	3.112	1.430	245	1.672	3.933	309
Silz	1.620	16.415	8.907	466	258	17	3.930	589	147
Sölden	32.719	407.442	233.559	28.799	11.148	9.509	35.853	24.761	18.995
Stams	2.053	12.064	5.415	3.154	478	84	272	176	1.660
Tarrenz	2.873	26.490	13.703	3.047	875	271	1.407	1.596	639
Umhausen	38.502	86.235	54.398	8.341	8.432	527	3.760	3.540	2.005
Wenns	4.542	58.202	37.404	2.963	1.286	45	2.463	11.540	878
INNSBRUCK-LAND	243.650	2.201.167	954.579	149.783	114.942	94.305	51.319	220.708	213.073
Absam	5.679	7.630	4.233	265	464	123	71	336	523
Aldrans	2.226	5.731	3.328	192	319	110	70	311	468
Ampass	2.715	4.155	1.331	423	109	72	28	110	563
Axams	3.284	57.669	8.182	1.888	872	412	317	394	2.032
Baumkirchen	616	187	146	0	0	0	0	0	40
Birgitz	619	7.420	957	230	4.423	93	45	7	243
Ellbögen	1.273	5.639	3.377	597	242	38	40	86	352
Flauring	242	1.508	701	198	28	0	28	37	3
Fritzens	346	685	362	100	6	0	6	46	54
Fulpmes	8.892	124.863	72.818	7.224	7.942	3.408	3.155	5.722	9.129
Gnadenwald	3.334	6.874	5.036	75	191	141	47	447	282
Götzens	2.464	46.954	3.834	521	22.130	2.531	568	607	766
Gries am Brenner	3.885	14.209	10.034	1.925	226	86	0	276	838
Gries im Sellrain	735	17.912	10.176	2.775	625	145	1.048	106	563
Grinzens	303	1.263	1.168	22	27	3	1	0	14

Tab. 3: Übernachtungen nach Herkunftsländern – Sommer 2014

Bezirk/ Gemeinde	Ü b e r n a c h t u n g e n								
	In- länder	Aus- länder	Deutsch- land	Nieder- lande	Frank- reich	Verein. König- reich	Belgien	CH	Italien
Gschnitz	339	13.691	7.105	2.567	1.085	52	29	109	1.499
Hall in Tirol	10.728	24.867	8.037	5.579	1.448	490	496	1.404	1.785
Hatting	976	1.191	791	72	18	0	2	187	19
Inzing	2.703	4.566	1.926	420	478	37	370	85	404
Kematen in Tirol	3.821	3.005	1.607	292	47	143	30	196	226
Kolsass	3.078	7.266	2.939	565	612	64	54	246	417
Kolsassberg	3.403	14.436	8.828	423	1.706	26	206	525	58
Lans	21.865	18.016	4.571	544	4.015	952	112	2.149	587
Leutasch	7.091	208.009	130.801	8.155	3.621	5.331	3.551	23.517	20.742
Matrei am Brenner	1.442	12.526	5.601	1.345	218	109	99	233	385
Mieders	1.827	22.807	12.433	1.938	1.353	330	671	637	1.927
Mils	4.845	7.920	3.256	343	172	32	96	504	579
Mühlbachl	679	10.598	8.662	387	97	31	47	35	519
Mutters	4.918	26.076	8.374	1.681	2.904	741	463	1.151	3.033
Natters	2.173	65.748	18.121	20.983	2.438	6.214	1.529	5.294	2.955
Navis	732	5.183	3.887	175	165	14	0	250	176
Neustift im Stubaital	18.509	419.154	232.244	22.819	15.162	12.475	16.627	22.321	51.480
Oberhofen im Inntal	121	1.857	669	773	65	0	4	56	108
Obernberg am Brenner	4.607	9.921	6.347	695	65	118	35	647	979
Oberperfuss	3.483	24.788	11.183	2.383	2.045	142	979	625	1.488
Patsch	1.556	9.669	2.712	1.673	329	209	578	166	577
Pett nau	1.421	5.771	818	3.176	161	27	1.098	167	146
Pfaffenhofen	112	4.995	1.878	1.186	1.212	0	65	254	15
Pfons	5.759	5.057	1.844	217	21	2	0	21	508
Polling in Tirol	0	40	39	0	0	0	0	1	0
Ranggen	21	149	113	0	0	0	0	8	0
Reith bei Seefeld	3.111	65.288	19.924	1.893	2.949	1.261	903	2.200	5.132
Rinn	459	5.840	1.754	1.238	869	178	508	194	114
Rum	9.661	17.485	4.633	441	706	2.169	59	543	749
St. Sigmund im Sellrain	2.872	9.674	7.174	590	164	55	233	256	107
Scharnitz	2.828	32.305	24.500	1.136	342	329	389	766	963
Schmirn	421	4.891	3.847	254	90	4	0	63	406
Schönberg im Stubaital	3.134	11.544	5.002	2.477	196	171	627	161	875
Seefeld in Tirol	23.958	521.982	122.728	19.038	17.821	47.596	11.789	125.708	76.446
Sellrain	515	6.391	3.873	1.155	161	0	242	62	127
Sistrans	342	1.157	307	151	48	4	23	21	149
Steinach am Brenner	6.406	26.701	14.297	4.315	542	808	69	715	2.330
Telfes im Stubai	1.856	32.902	19.055	2.149	789	522	247	373	3.665
Telfs	16.652	115.040	57.619	4.409	4.573	4.016	1.760	14.678	7.594
Thaur	3.188	4.284	1.552	44	305	111	6	217	136
Trins	820	21.554	13.710	1.954	147	1.190	0	1.100	1.229
Tulfes	5.385	19.155	9.845	1.475	2.415	275	512	445	1.338
Unterperfuss	1.114	611	259	108	12	15	26	26	15
Vals	985	2.769	1.810	369	10	35	0	166	154
Völs	114	1.736	131	383	194	47	26	53	347
Volders	1.123	13.908	2.035	7.877	392	269	278	366	572
Wattenberg	1.254	5.118	3.677	173	27	38	42	83	31
Wattens	5.164	9.008	2.804	625	410	162	43	840	830

Tab. 3: Übernachtungen nach Herkunftsländern – Sommer 2014

Bezirk/ Gemeinde	Ü b e r n a c h t u n g e n						Belgien	CH	Italien
	In- länder	Aus- länder	Deutsch- land	Nieder- lande	Frank- reich	Verein. König- reich			
Wildermieming	2.735	22.489	12.772	1.633	4.241	0	846	2.009	217
Zirl	6.731	19.330	10.802	1.070	498	349	126	390	3.065
KITZBÜHEL	319.606	2.330.856	1.528.248	203.940	56.341	112.710	43.011	113.984	49.241
Aurach bei Kitzbühel	7.068	31.026	16.800	2.011	425	91	843	7.716	377
Brixen im Thale	6.416	77.016	43.050	19.158	2.600	1.188	1.803	3.856	976
Fieberbrunn	35.676	192.180	138.592	23.202	2.590	1.808	2.525	5.191	5.571
Going am Wilden Kaiser	15.106	167.825	141.237	3.177	1.458	1.338	1.181	9.994	2.043
Hochfilzen	3.780	16.120	10.572	725	21	14	149	1.120	190
Hopfgarten im Brixental	8.636	147.324	85.046	8.701	5.152	18.114	1.139	3.404	766
Itter	5.538	38.438	18.069	12.253	547	802	539	850	586
Jochberg	7.238	35.607	22.937	1.519	406	366	880	1.114	697
Kirchberg in Tirol	58.494	314.774	166.065	44.794	20.350	14.381	13.711	18.798	7.911
Kirchdorf in Tirol	17.959	157.993	116.089	6.384	3.408	2.903	3.637	12.481	2.820
Kitzbühel	63.798	284.869	162.405	5.966	4.551	46.846	2.109	19.069	12.230
Kössen	16.072	275.220	241.884	11.740	2.027	918	1.297	6.491	1.045
Oberndorf in Tirol	8.580	59.937	40.144	2.310	5.157	878	1.032	3.466	666
Reith bei Kitzbühel	11.076	50.225	39.231	1.380	729	603	1.143	2.518	750
St. Jakob in Haus	2.243	28.358	20.839	2.432	471	76	406	1.706	393
St. Johann in Tirol	16.901	146.996	69.716	12.888	3.847	12.356	5.332	4.828	8.094
St. Ulrich am Pillersee	12.682	70.286	56.937	3.037	375	188	1.003	2.186	811
Schwendt	1.074	24.810	23.276	634	63	0	236	159	89
Waidring	10.487	68.322	51.060	6.184	538	737	1.347	2.164	1.220
Westendorf	10.782	143.530	64.299	35.445	1.626	9.103	2.699	6.873	2.006
KUFSTEIN	273.405	1.921.520	1.361.048	156.677	49.712	67.848	42.196	67.126	35.949
Alpbach	25.615	131.945	74.095	7.358	8.181	15.516	2.237	5.329	3.596
Angath	1.158	8.189	3.216	570	76	45	487	428	665
Angerberg	2.067	10.061	6.911	792	452	72	410	339	98
Bad Häring	70.999	19.582	11.180	579	1.077	203	197	2.444	396
Brandenberg	977	19.869	13.541	791	469	4.294	188	46	60
Breitenbach am Inn	3.935	17.882	14.294	1.055	525	2	164	362	815
Brixlegg	1.884	5.879	4.881	95	113	0	4	50	65
Ebbs	10.275	69.970	54.352	2.517	1.146	903	1.116	1.847	1.165
Ellmau	14.335	338.464	284.810	16.254	4.019	9.194	3.346	11.227	1.356
Erl	3.245	19.974	12.364	107	170	55	32	360	1.678
Kirchbichl	1.987	11.351	7.534	682	93	4	68	104	29
Kramsach	15.663	124.605	71.738	24.576	5.034	1.811	2.348	7.260	1.454
Kufstein	16.527	61.162	31.432	2.269	786	777	368	2.761	3.387
Kundl	1.777	1.336	886	0	0	0	23	66	99
Langkampfen	1.730	8.694	6.372	620	206	0	36	309	155
Mariastein	1.133	9.096	4.266	404	87	43	160	2.140	245
Münster	4.472	17.949	13.007	1.835	552	17	153	1.169	120
Niederndorf	3.239	9.316	6.489	209	181	0	30	307	760
Niederndorferberg	114	2.297	2.091	180	0	0	20	0	0
Radfeld	7.471	22.306	11.596	857	2.844	15	1.182	605	4.301
Rattenberg	244	610	218	66	13	0	101	64	20
Reith im Alpbachtal	9.794	80.499	60.383	5.150	3.222	613	1.242	3.482	1.713

Tab. 3: Übernachtungen nach Herkunftsländern – Sommer 2014

Bezirk/ Gemeinde	Ü b e r n a c h t u n g e n						Belgien	CH	Italien
	In- länder	Aus- länder	Deutsch- land	Nieder- lande	Frank- reich	Verein. König- reich			
Rettenschöss	160	9.419	9.038	170	12	0	22	55	14
Scheffau am Wilden Kaiser	6.379	117.016	93.912	6.819	1.855	2.649	4.773	2.271	927
Schwoich	798	6.972	3.670	1.368	117	64	94	110	63
Söll	11.421	203.627	132.866	18.365	3.262	18.723	6.513	5.956	2.487
Thiersee	9.354	113.933	81.512	15.850	2.264	1.489	1.160	5.098	1.406
Walchsee	18.952	170.275	140.629	9.560	2.022	791	1.821	8.062	1.796
Wildschönau	18.411	284.061	195.536	30.486	10.764	10.506	12.880	4.361	5.310
Wörgl	9.289	25.181	8.229	7.093	170	62	1.021	514	1.769
LANDECK	141.695	2.078.694	1.119.936	205.594	55.988	38.159	98.345	366.327	51.437
Faggen	19	1.121	424	336	0	30	16	63	0
Fendels	1.215	33.877	25.000	1.817	287	70	1.587	3.837	353
Fiss	9.847	255.479	123.054	40.182	4.640	1.814	5.984	64.976	4.278
Fließ	1.252	37.327	27.372	3.879	759	27	1.554	1.033	697
Flirsch	8.264	25.297	12.934	3.164	1.371	127	1.443	643	1.135
Galtür	14.550	131.148	82.129	6.612	3.687	3.095	10.373	16.366	4.112
Grins	175	2.373	1.743	273	7	21	131	41	7
Ischgl	11.386	138.342	71.530	12.212	6.288	4.541	11.369	13.190	3.825
Kappl	2.780	96.210	57.350	12.489	2.036	2.544	7.363	2.865	2.123
Kaunerberg	219	9.529	7.964	750	106	0	174	37	93
Kaunertal	4.698	121.389	76.104	8.712	3.805	907	6.287	5.770	2.280
Kauns	268	5.236	3.435	640	78	2	48	138	86
Ladis	4.624	90.825	43.046	8.322	675	1.962	1.619	29.924	1.489
Landeck	12.964	43.540	24.390	4.004	1.871	2.851	1.330	3.626	1.077
Nauders	11.133	183.553	105.224	28.367	4.127	820	9.942	19.656	8.156
Pettneu am Arlberg	1.005	39.124	28.109	2.378	3.345	461	594	1.079	1.459
Pfunds	6.477	95.403	73.227	6.468	1.579	637	1.275	4.244	779
Pians	409	3.311	877	633	72	0	14	40	267
Prutz	2.610	33.947	18.381	7.498	300	1.196	646	3.585	323
Ried im Oberinntal	5.040	112.354	62.976	10.761	1.928	273	5.116	28.114	869
St. Anton am Arlberg	8.019	126.830	58.896	5.743	9.244	13.777	4.305	8.377	6.728
Schönwies	642	728	381	75	20	0	70	26	16
See	2.163	55.976	34.149	8.468	3.801	61	2.692	3.081	1.098
Serfaus	18.223	369.309	133.172	26.441	5.081	2.617	20.111	152.836	8.976
Spiss	412	7.451	5.749	718	43	7	174	441	92
Stanz bei Landeck	5	90	88	0	0	0	0	0	0
Strengen	1.168	2.513	1.485	313	28	60	172	81	0
Tobadill	268	6.244	2.546	986	68	0	2.086	18	240
Tösens	886	5.427	2.516	1.352	98	2	498	586	59
Zams	10.974	44.741	35.685	2.001	644	257	1.372	1.654	820
LIENZ	258.223	779.583	483.632	58.180	7.118	3.832	23.151	16.484	126.156
Abfaltersbach	468	1.136	498	2	7	0	0	26	577
Ainet	1.089	3.860	1.260	410	9	16	79	100	313
Amlach	7.823	24.567	14.216	4.131	365	282	805	770	2.341
Anras	1.760	4.585	3.286	34	31	16	281	58	810
Assling	2.609	7.875	5.595	277	51	96	133	45	1.231

Tab. 3: Übernachtungen nach Herkunftsländern – Sommer 2014

Bezirk/ Gemeinde	Ü b e r n a c h t u n g e n						Belgien	CH	Italien
	In- länder	Aus- länder	Deutsch- land	Nieder- lande	Frank- reich	Verein. König- reich			
Außervillgraten	2.946	7.327	4.702	415	0	0	58	103	1.854
Dölsach	2.026	4.261	2.784	410	21	0	64	102	203
Gaimberg	4.115	12.604	8.426	1.303	94	161	382	326	946
Heinfels	1.951	24.333	6.803	452	36	4	121	421	16.172
Hopfgarten in Deferegggen	8.575	9.846	7.277	252	16	8	266	207	969
Innervillgraten	11.553	17.826	13.349	565	68	24	123	171	2.951
Iselsberg-Stronach	3.955	13.404	10.586	302	103	35	276	225	643
Kals am Großglockner	21.530	68.319	48.492	5.957	672	139	3.231	473	2.989
Kartitsch	8.511	27.843	12.580	572	199	56	697	230	12.015
Lavant	4.108	32.083	28.366	314	66	16	50	2.444	407
Leisach	2.762	4.932	2.720	100	9	93	135	143	837
Lienz	44.698	70.026	32.810	7.147	1.572	1.065	1.328	5.042	10.076
Matrei in Osttirol	29.570	83.193	50.205	9.358	908	284	2.861	1.205	4.921
Nikolsdorf	1.180	4.628	3.372	301	20	13	41	210	397
Nußdorf-Debant	2.424	4.953	4.321	75	26	17	74	42	121
Oberlienz	1.328	1.950	1.177	127	16	6	199	33	223
Obertilliach	10.964	40.315	20.458	789	361	427	187	317	12.050
Prägraten am Großvenediger	9.457	49.043	36.188	6.468	267	309	1.564	487	1.141
St. Jakob in Deferegggen	30.285	79.597	60.860	2.396	496	122	1.999	335	10.474
St. Johann im Walde	12	196	62	0	0	0	0	0	116
St. Veit in Deferegggen	4.116	18.260	15.754	532	88	0	79	555	816
Schlaiten	602	2.982	2.335	208	16	0	237	0	154
Sillian	16.228	72.249	33.452	1.950	627	128	2.472	1.042	29.931
Strassen	2.737	16.371	6.306	1.654	156	55	275	435	6.847
Thurn	1.917	11.537	6.470	1.495	96	0	2.949	56	225
Tristach	7.988	16.080	9.873	3.202	196	82	236	570	1.027
Untertilliach	362	2.501	1.553	154	86	2	57	2	523
Virgen	8.574	40.901	27.496	6.828	440	376	1.892	309	1.856
REUTTE	72.706	1.735.273	1.182.902	129.060	38.541	18.839	126.162	123.239	22.869
Bach	2.618	61.614	39.036	2.056	723	1.704	15.668	1.182	44
Berwang	2.335	92.488	55.553	8.488	5.180	1.681	5.440	4.349	2.197
Biberwier	4.018	60.173	37.247	12.316	613	414	3.301	2.949	715
Bichlbach	1.371	38.106	23.719	5.143	537	161	2.039	464	925
Breitenwang	6.666	44.910	33.131	3.939	447	1.006	428	1.148	715
Ehenbichl	1.915	13.913	7.127	1.061	664	92	478	662	277
Ehrwald	6.087	187.031	109.704	31.775	7.049	4.633	12.860	8.061	3.163
Elbigenalp	5.481	63.504	30.377	985	762	168	15.982	14.047	72
Elmen	1.180	7.902	3.734	182	41	0	3.830	17	2
Forchach	2	1.558	1.108	295	0	0	68	16	6
Grän	4.477	216.719	179.437	3.813	4.421	245	1.589	23.475	1.079
Gramais	62	6.381	6.182	60	0	0	44	0	0
Häselgehr	513	16.011	11.911	724	92	318	2.077	294	16
Heiterwang	859	18.758	12.119	2.577	257	200	619	757	709
Hinterhornbach	43	6.767	6.048	99	20	7	369	59	0
Höfen	2.352	33.459	25.862	1.676	511	168	641	755	1.028

Tab. 3: Übernachtungen nach Herkunftsländern – Sommer 2014

Bezirk/ Gemeinde	Ü b e r n a c h t u n g e n							Belgien	CH	Italien
	In- länder	Aus- länder	Deutsch- land	Nieder- lande	Frank- reich	Verein. König- reich				
Holzgau	1.900	65.082	36.547	2.893	2.146	158	19.535	1.176	57	
Jungholz	248	30.178	25.888	1.213	820	273	159	445	268	
Kaisers	20	3.250	2.975	67	14	0	82	32	78	
Lechaschau	2.617	21.367	12.002	1.205	438	893	558	992	1.721	
Lermoos	7.595	250.303	132.705	27.344	7.044	4.120	17.163	35.717	5.048	
Musau	159	2.293	1.471	194	0	0	204	0	51	
Namlos	83	3.461	3.012	176	0	0	160	56	13	
Nesselwängle	609	48.299	42.565	838	303	145	682	2.671	165	
Pfafflar	120	7.678	5.786	92	36	2	1.472	38	18	
Pflach	323	5.163	3.265	966	87	100	94	63	140	
Pinswang	503	12.231	6.034	1.309	272	157	301	350	899	
Reutte	7.252	58.483	39.650	5.701	1.127	1.369	1.625	1.190	1.636	
Schattwald	177	21.431	20.274	352	140	4	157	366	11	
Stanzach	627	19.686	7.668	1.589	37	359	8.216	298	32	
Steeg	1.808	43.812	34.139	1.126	1.242	22	4.847	1.664	16	
Tannheim	3.121	188.127	160.150	2.556	2.181	103	2.354	17.641	607	
Vils	255	6.680	5.880	238	18	0	157	0	79	
Vorderhornbach	161	4.970	4.095	49	0	147	502	38	0	
Wängle	2.936	31.161	21.548	2.523	685	175	1.263	1.553	895	
Weißenbach am Lech	2.103	24.603	18.538	3.016	516	15	974	370	145	
Zöblen	110	17.721	16.415	424	118	0	224	344	42	
SCHWAZ	332.840	3.480.299	2.153.890	343.972	123.845	92.160	103.246	284.136	65.363	
Achenkirch	20.671	210.495	156.156	10.553	3.690	1.187	2.572	23.709	2.819	
Aschau im Zillertal	9.405	201.798	129.155	28.594	1.347	781	3.220	28.512	2.259	
Brandberg	1.105	11.901	9.634	617	644	146	123	97	102	
Bruck am Ziller	1.057	21.329	12.027	1.565	78	0	179	226	114	
Buch in Tirol	1.837	8.779	5.095	843	256	262	56	312	175	
Eben am Achensee	46.064	588.021	422.792	16.447	12.845	11.297	7.632	77.009	9.106	
Finkenberg	14.487	144.128	96.016	7.854	2.740	1.494	8.079	9.692	3.999	
Fügen	30.919	211.946	113.051	41.208	16.096	839	4.050	17.959	2.723	
Fügenberg	7.487	60.422	40.381	7.189	1.833	136	2.599	2.956	1.338	
Gallzein	102	3.130	1.941	743	78	0	133	161	0	
Gerlos	11.982	181.157	95.997	41.191	7.629	1.005	5.921	14.357	5.140	
Gerlosberg	702	24.211	15.673	5.602	607	174	294	198	226	
Hainzenberg	2.557	29.931	21.027	2.900	485	212	297	1.010	732	
Hart im Zillertal	1.246	38.820	26.137	4.472	683	61	1.524	3.618	709	
Hippach	4.041	87.686	68.487	7.670	2.122	551	2.066	2.022	903	
Jenbach	2.970	15.098	4.941	594	3.097	2.930	41	473	231	
Kaltenbach	4.587	63.436	44.425	6.598	1.267	1.620	3.772	2.075	447	
Mayrhofen	57.078	530.921	284.547	59.767	13.306	50.913	21.928	39.232	8.953	
Pill	1.427	15.008	9.865	706	2.851	108	321	321	302	
Ramsau im Zillertal	3.107	58.548	42.746	4.944	3.045	156	2.515	2.018	806	
Ried im Zillertal	5.453	73.520	47.653	8.033	4.684	477	2.207	4.744	715	
Rohrberg	338	12.808	8.933	1.936	170	0	407	158	119	
Schlitters	1.291	18.911	12.701	1.475	369	250	135	1.790	359	
Schwaz	6.844	11.973	5.342	410	227	326	66	590	500	

Tab. 3: Übernachtungen nach Herkunftsländern – Sommer 2014

Bezirk/ Gemeinde	Ü b e r n a c h t u n g e n								
	In- länder	Aus- länder	Deutsch- land	Nieder- lande	Frank- reich	Verein. König- reich	Belgien	CH	Italien
Schwendau	4.889	94.780	68.206	6.645	2.075	1.976	4.570	4.785	691
Stans	8.783	33.084	8.696	653	11.604	1.456	1.721	5.495	418
Steinberg am Rofan	260	5.880	5.095	202	27	96	78	32	2
Strass im Zillertal	12.777	13.750	9.574	574	938	56	154	587	185
Stumm	5.389	62.798	37.639	9.677	6.743	78	1.227	2.190	838
Stummerberg	652	20.095	14.531	2.663	210	155	432	418	50
Terfens	336	2.765	1.697	129	125	32	42	21	83
Tux	22.138	288.746	143.396	9.847	9.413	7.841	13.682	14.270	16.122
Uderns	5.767	67.643	43.849	7.819	2.781	201	5.044	3.072	519
Vomp	7.072	44.863	29.571	3.070	3.503	1.001	293	846	470
Weer	4.465	24.755	8.427	6.811	2.088	495	434	1.338	669
Weerberg	2.419	22.643	10.427	1.319	759	115	381	3.239	201
Wiesing	2.094	22.518	13.712	4.968	273	1.686	210	380	134
Zell am Ziller	11.018	116.470	64.261	21.885	2.407	1.843	3.657	9.732	1.925
Zellberg	8.024	35.532	20.087	5.799	750	204	1.184	4.492	279

Tab. 4: Touristische Kennzahlen nach Tourismusverbänden (Stand: Jänner 2015) – Sommer 2014¹⁾

	Ankünfte	Veränderung zum Vorjahr	Nächtigungen	Veränderung zum Vorjahr	Auslastung in %
TIROL	4.961.320	2,7	18.964.688	1,3	29,4
Imst Tourismus	106.053	3,6	283.497	-2,8	37,4
Pitztal	76.915	-1,1	393.951	-0,1	26,4
Ötztal Tourismus	279.477	3,8	1.078.698	1,7	22,6
Region Hall- Wattens	66.841	-2,7	141.157	-3,9	25,6
Wipptal	75.202	0,4	153.175	-3,3	20,2
Seefeld	262.811	8,9	969.878	-0,2	33,7
Stubai Tirol	156.814	-2,4	645.488	-2,9	29,5
Innsbruck / Feriendörfer	768.261	2,1	1.547.573	1,6	43,1
Kitzbüchel Tourismus	141.764	6,2	490.907	4,3	30,7
Pillerseetal	87.782	12,8	440.223	10,3	29,2
Kaiserwinkl	97.752	3,4	516.091	1	44
Kitzb. Alpen, St.Johann,...	84.798	-3,4	410.004	-3,5	30,9
Kitzbüheler Alpen-Brixental	128.846	5,5	611.049	1,9	26,4
Wildschönau	72.468	1,8	355.524	0,3	31,4
Ferienregion Hohe Salve	63.224	0,8	226.410	0,2	20,5
Alpbachtal+Tiroler Seenland	111.034	-1,8	494.829	-2,2	27,9
Ferienland Kufstein	136.817	-3,9	425.631	-2,8	37,9
Wilder Kaiser	172.285	11	874.175	9,8	37,7
St. Anton am Arlberg	66.242	-1,9	212.220	-0,5	12
Tirol West	67.171	1,5	154.079	4,2	31,4
Paznaun - Ischgl	97.452	13,7	456.249	17	11,6
Serfaus-Fiss-Ladis	126.877	0,9	748.311	-1,7	31,4
Tiroler Oberland	146.954	4,5	642.278	3,5	33,7
Osttirol	252.732	2,1	1.038.518	1,1	25,8
Naturparkregion Reutte	107.793	-0,2	281.344	-1,9	41,8
Tannheimer Tal	122.192	-3,1	533.905	-2,8	43,8
Tiroler Zugspitz Arena	180.989	10	672.668	3,7	34,2
Lechtal	74.953	3,1	322.750	-0,9	25,8
Achensee	205.117	1,6	896.028	-0,5	56,3
Mayrhofen	178.233	-4,8	881.365	-0,6	30,4
Tux - Finkenbergl	91.097	2,2	447.343	3,9	29,7
Zell-Gerlos, Zillertal Arena	80.738	5,9	432.336	4,5	23,4
Silberregion Karwendel	93.255	6,8	246.536	1,3	33,6
Erste Ferienreg.im Zillertal	180.381	2,4	940.498	0,3	24

¹⁾ Ab der Wintersaison 2009/10 werden die Ankünfte und Nächtigungen auf Verbandsebene getrennt von der durch die Tourismusstatistikverordnung angeordneten - gemeindefreien - Erhebung zusätzlich erfasst. Da die Meldungen seitens der Tourismusverbände bzw. Gemeinden nicht immer zum selben Zeitpunkt erfolgen, ist es möglich, dass die Werte geringfügig voneinander abweichen.

VERÖFFENTLICHUNGEN DER TIROLER LANDESSTATISTIK

IM AMT DER TIROLER LANDESREGIERUNG

- 1 Kindergärten in Tirol, Statistische Analyse des Arbeitsjahres 20.., jährlich seit 1982/83; ab 2004/05: Statistik der Kinderbetreuungseinrichtungen in Tirol 20..
- 2 Volkszählung 1981, Endgültige Ergebnisse für Tirol, Innsbruck April 1983, 39 S.
- 3 Der Tourismus im Winter 20.., jährlich seit 1982/83
- 4 Bevölkerungsentwicklung 1981/82, Ergebnisse der Bevölkerungsfortschreibung und der Personenstandserhebung 1982, Innsbruck Juli 1983, 15 S.
- 5 Der Tourismus im Sommer 20.., jährlich seit 1983
- 6 Amtsstunden für den Parteienverkehr, Repräsentativerhebung bei den Parteien der Dienststellen des Landes Tirol, Innsbruck Juni 1984, 37 S.
- 7 Jugendliche in Tirol - Eine statistische Analyse der 15- bis 19-Jährigen, Innsbruck Februar 1985, 46 S.
- 8 Tiroler Wohnbaustatistik 20.., jährlich seit 1985 (bis 2003)
- 9 Jugend und Erwerbstätigkeit - Zur quantitativen Arbeitsmarktnachfrage der Tiroler Jugendlichen 1971 bis 1996, Innsbruck Mai 1986, 37 S.
- 10 Typisierung der Tiroler Fremdenverkehrsgemeinden - Ergebnisse einer statistischen Analyse, Innsbruck Jänner 1987, 101 S.
- 11 Familie in Tirol - Eine Situationsanalyse mittels Daten der amtlichen Statistik, Innsbruck Februar 1987, 56 S.
- 12 Bevölkerungsprognose für Tirol, Innsbruck Oktober 1987, 73 S.
- 13 SITRO - Datenkatalog und Benutzerleitfaden 1990, Innsbruck Jänner 1990, 138 S.
- 14 Erhebungen und Studien des Landes Tirol 1986 bis 2013 - Ein Dokumentations- und Abfragesystem
- 15 Demographische Daten Tirol 20.., früher: „Die Bevölkerung in den Gemeinden Tirols 20..“, jährlich seit 1990
- 16 Arbeitsmarkt- und Berufsperspektiven in Tirol, Teil A: Analysen und Maßnahmen. Gemeinsam mit: Institut für Wirtschaftspädagogik und Personalwirtschaft der Universität Innsbruck, Innsbruck März 1991
- 17 Arbeitsmarkt- und Berufsperspektiven in Tirol, Teil B: Statistische Auswertung einer schriftlichen Befragung. Gemeinsam mit: Institut für Wirtschaftspädagogik und Personalwirtschaft der Universität Innsbruck, Innsbruck März 1991
- 18 Gebäude und Wohnungen in Tirol - Ergebnisse der Häuser- und Wohnungszählung 1991, Innsbruck September 1992, 60 S.
- 19 Die Wohnbevölkerung in Tirol, Ergebnisse der Volkszählung 1991, Innsbruck April 1993, 56 S.
- 20 Strukturdaten der Tiroler Bevölkerung, Ergebnisse der Volkszählung 1991 - Teil II, Innsbruck Dezember 1994, 73 S.
- 21 SITRO - Datenkatalog und Benutzerleitfaden 1995, Innsbruck Mai 1995, 140 S.
- 22 SITRO - Datenkatalog 2000, Innsbruck November 2000, 124 S.
- 23 Gebäude und Wohnungen in Tirol - Ergebnisse der Gebäude- und Wohnungszählung 2001, Innsbruck Februar 2004, 94 S.
- 24 Kinderbetreuungseinrichtungen in Tirol 2003/2004 - Angebot und zukünftiger Bedarf, Innsbruck, Juni 2004, 104 S.
- 25 Die Tiroler Bevölkerung - Ergebnisse der Volkszählung 2001, Innsbruck September 2004, 165 S.

- 26 Statistisches Handbuch Bundesland Tirol 2006, Innsbruck 2006, 381 S.
- 27 Einkommen und Armut in Tirol für die Jahre 2003/2004, jährlich seit 2005
- 28 Die Grundversorgung der Tiroler Bevölkerung 2008, 22 S.
- 29 Statistisches Handbuch Bundesland Tirol 2009, Innsbruck Oktober 2009, 402 S.
- 30 Die Auswirkungen der Fußball-EM auf die Lebensmittelpreise, Innsbruck 2009, 4 S.
- 31 Lohnunterschiede zwischen Männern und Frauen in Tirol 2009, 13 S.
- 32 Die Tiroler Wirtschaft - Eine Analyse der Leistungs- und Strukturhebung 2007, Innsbruck 2009, 24 S.
- 33 Lohn- und Verdienststruktur in Tirol 2009, 29 S.
- 34 Die Tiroler Wirtschaft - Eine Analyse der Leistungs- und Strukturhebung der Jahre 2002 bis 2006, Innsbruck 2009, 25 S.
- 35 Auswirkungen der Weltwirtschaftskrise auf den Tiroler Arbeitsmarkt, Innsbruck 2010, 7 S.
- 36 Die Tiroler Wirtschaft im ersten Jahr der Weltwirtschaftskrise 2008, Innsbruck 2010, 22 S.
- 37 Die Tiroler Wirtschaft im zweiten Jahr der Weltwirtschaftskrise 2009, Innsbruck 2011, 22 S.
- 38 SITRO - Datenkatalog 2011, Innsbruck 2011, 124 S.
- 39 Die Grundversorgung der Tiroler Bevölkerung 2011, 30 S.
- 40 Die Tiroler Wirtschaft - Eine Analyse der Leistungs- und Strukturhebung 2010, Innsbruck 2013, 27 S.
- 41 Lohn- und Verdienststruktur in Tirol 2010, Innsbruck 2013, 56 S.
- 42 Die Tiroler Bevölkerung - Ergebnisse der Registerzählung 2011, Innsbruck 2014, 143 S.
- 43 Die Tiroler Wirtschaft - Eine Analyse der Leistungs- und Strukturhebung 2011, Innsbruck 2014, 29 S.
- 44 Armut und soziale Eingliederung in Tirol 2014, 100 S.
- 45 Die Grundversorgung der Tiroler Bevölkerung 2014, 33 S.
- 46 Statistisches Handbuch Bundesland Tirol 2014, Innsbruck 2014, 420 S.
- 47 Die Tiroler Wirtschaft - Eine Analyse der Leistungs- und Strukturhebung 2012, Innsbruck 2014, 35 S.
- 48 Armut und soziale Eingliederung in Tirol 2015, 46 S.